

الشركة الفلسطينية للكهرباء
التقرير السنوي 2013

أعوام من انتاج الكهرباء 10



" كان حلمي دائماً أن تبقى بلدنا فلسطين الجميلة
مشرقة رغم كل الصعوبات، لا يقتصر احتفالنا اليوم
بمرور عشر سنوات من انتاج الكهرباء بل بالأمل في
مستقبل مشرق "

سعيد خوري – رئيس مجلس الإدارة

١٠ أعوام من انتاج الكهرباء



قائمة المحتويات

٢	رسالة رئيس مجلس الإدارة
٣	كلمة المدير التنفيذي العام
٥	الشركة الفلسطينية للكهرباء في العام ٢٠١٣
١٦	عرض تفصيلي للنتائج المالية
١٨	البيانات المالية المدققة عن العام ٢٠١٣

رئيس مجلس الإدارة

سعيد خوري



أعزائي المساهمين،

نحتفل اليوم بمرور عشرة أعوام من التشغيل التجاري، وأنا فخور بما قمنا به من الانجازات والنجاح، إن نجاحنا كشركة تحقق جنباً إلى جنب بفضل جهود فريق العمل المتخصص والإدارة المثابرة، الذين نشيد بجهودهم التي بذلوا على مر السنين.

إن الظروف الصعبة التي تمر بها بلدنا أثرت على تطور قطاع الكهرباء بشكل عام. ومع ذلك، فإن هذا المشروع الاستراتيجي وإدارته المتميزة يعملون جاهدين على مواجهة كل الصعوبات من أجل الحفاظ على مصالح الشعب الفلسطيني ومساهمين الشركة.

تعتبر ثقة مساهمينا ومجتمعنا ودعمهم المستمر في تحقيق أهدافنا الأساسية هي من دون شك جوهر هذه الشركة ومحرك عزمنا، ابشركم بأن مستقبنا واعد ونحن لن نفقد الأمل من أجل الحصول على غدٍ مشرق وأفضل لفلسطين وشعبنا العظيم.

سعيد خوري

رئيس مجلس الإدارة

وليد سلمان

المدير التنفيذي العام



مساهمينا الأعزاء،

عشرة سنوات ونحن مستمرين، وقفنا فيها فخورين بما لدينا من انجازات حتى في ظل الظروف الصعبة والمضطربة.

ما زالت شركتنا تقوم بمهمتها على أفضل وجه في أصعب وأعقد الظروف، لقد نجحنا هذا العام بإتمام جميع أعمال الصيانة الأساسية المطلوبة لهذا المشروع، وحافظنا على أداء فني متميز، نعمل بجهد وبعزيمة لكي نحقق أفضل النتائج لشركتنا على جميع الأصعدة.

إننا نعتز ونفتخر بالدعم الكبير الذي يمنحنا إياه رئيس مجلس إدارتنا السيد سعيد خوري والذي يحفظ لهذه الشركة إستمراريتها وتقدمها، وما تعكسه التقارير المالية والفنية على مدار العشر سنوات الماضية بثبت أننا نتقدم بخطى ثابتة ونحقق نتائج جيدة.


سنستمر بهذا الأداء المتميز على كل المسارات لنتمكن من الإستمرار بأداء هذه الخدمة لشعبنا ومساهمينا الكرام.

وأخيراً أتقدم بالشكر الجزيل لفريق العمل الذي يشرف على إدارة المحطة وكافة موظفي الشركة من الفنيين والإداريين على التزامهم وأدائهم المتميز.

وليد سلمان

المدير التنفيذي العام



A photograph of an industrial facility, likely a power plant or refinery, featuring two prominent tall, dark cylindrical smokestacks. The sky is blue with scattered white clouds. In the foreground, there are yellow metal structures, possibly part of a walkway or platform, and a curved pipe. The overall scene is industrial and modern.

" لقد قطعنا شوطاً طويلاً لنصل إلى ما وصلنا
اليه اليوم من الريادة في قطاع انتاج الكهرباء من
خلال الخبرات و العمل بمهنية عالية والمواصفات
العالمية "

وليد سلمان – المدير التنفيذي العام

موجز عن الشركة

تأسست الشركة الفلسطينية للكهرباء في العام ١٩٩٩ وفقاً للقوانين الفلسطينية، وذلك بهدف إنشاء محطات لتوليد الكهرباء في مناطق السلطة الوطنية الفلسطينية.

الفلسطينية للكهرباء تعتبر شركة مساهمة عامة، يمتلك المساهمين من الجمهور نسبة ٣٣٪ ويمتلك المساهمون من القطاع الخاص ٦٧٪.

تأسست شركة غزة لتوليد الكهرباء (الشركة التابعة) كذراع لتشغيل محطات توليد الكهرباء برأس مال ٦٠ مليون دولار أمريكي.

الشركة الفلسطينية للكهرباء تمتلك شركة غزة لتوليد الكهرباء والتي تعتبر المزود الفلسطيني الوحيد للكهرباء في غزة حسب الاتفاقيات الموقعة.

الملخص الفني والتشغيل

محطة توليد الكهرباء : الملخص الفني والتشغيل

إن الهدف الرئيسي من إنشاء محطة غزة لتوليد الكهرباء هو تلبية احتياجات محافظات غزة من الطاقة الكهربائية، مع الأخذ بعين الاعتبار متطلبات التطور في القطاعات الصناعية و النمو الطبيعي للسكان . تعمل محطة توليد الكهرباء بنظام الدورة المركبة و تتكون من أربعة توربينات غازية واثنتين من التوربينات البخارية تتشكل في مجموعتين قادرة على إنتاج ١٤٠ ميغاواط من الكهرباء.

خلال العام ٢٠١٣، قامت شركة غزة لتوليد الكهرباء بتنفيذ العديد من أعمال الصيانة المكثفة التي كانت بحاجة إلى المختصين وتوفر العاملين المهرة، حيث شملت هذه الأعمال تنظيف خزانات الوقود الكبيرة والغلايات، وصيانة حفرة خط مياه التبريد في البحر وجهاز الكلور الخاص بمياه البحر، وإعادة تأهيل برج تبريد المياه، كما أنهت الشركة عملية الصيانة الرئيسية والكاملة لإثنين من التوربينات الغازية و التوربين البخاري، وأنهت الفحص الدوري للتوربينات الأخرى.

أعمال الصيانة التي تمت في العام ٢٠١٣ تحسن من كفاءة المحطة وأدائها.

امدادات الوقود:

خلال العام ٢٠١٣، تم توريد كميات قليلة من الوقود للتشغيل اليومي، فقد كان يتم توريد الوقود بكميات قليلة لا تسمح بتكوين مخزون احتياطي، كما عملت محطة توليد الكهرباء بنصف قدرتها الإنتاجية خلال العام ٢٠١٣ بسبب نقص الوقود، وقد أدى عدم توريد الوقود في بعض الأوقات إلى إيقاف تشغيل محطة توليد الكهرباء.

تفتخر شركتنا في سياسة تطوير الكادر البشري والسعي في المحافظة على افضل الخبرات ، تكمن قوتنا في العمل على تحقيق اهدافنا كفريق عمل واحد ذات رؤيا ادارية ثاقبة واهداف واضحة .



موظفو الشركة

إننا نفتخر بفريق العمل الذي لدينا في جميع الأقسام الإدارية والفنية، في نهاية العام ٢٠١٣ بلغ عدد موظفين الشركة ١٥٨ موظفاً في مقابل ١٥٦ موظفاً حتى نهاية العام ٢٠١٢، إن معظم موظفينا من المهندسين، الفنيين الإداريين، ورجال الأمن والسلامة الذين لديهم الشهادات والمؤهلات العلمية التي تتناسب مع طبيعة أعمالهم.

الإدارة التنفيذية

نائب رئيس مجلس الإدارة،
المدير التنفيذي العام

وليد سلمان

مدير عام محطة الكهرباء
المدير المالي

رفيق مليحة
محمود النباهين

مجلس إدارة الشركة الفلسطينية للكهرباء

#	الأعضاء	المنصب	التمثيل	العنوان الكامل
1	سعيد خوري	رئيس مجلس الإدارة	شركة فلسطين للطاقة ج.م.م	غزة، التصيرات، ش. صلاح الدين، محطة التوليد، ص ب 1336 هاتف 2888600 تحويله رقم 331، فاكس 2888607
2	وليد سلمان	نائب الرئيس		
3	نبيل الصراف	عضو		
4	طارق العقاد	عضو		
5	هاني عوض	عضو		
6	هاني علي	عضو		
7	مروان سلوم	عضو		
8	شرحبيل الزعيم	عضو		
9	سعد خرما	عضو	شركة كهرباء فلسطين القابضة	غزة، التصيرات، ش. صلاح الدين، محطة التوليد، ص ب 1336 هاتف 2888600 تحويله رقم 331، فاكس 2888607
10	عزام الشوا	عضو		
11	سمير الشوا	عضو		
12	أيمن الشوا	عضو	شركة مورجنتي	الأردن، عمان ص ب 830392 هاتف 4658403 6 962+ فاكس 4643071 6 962+
13	خالد العسلي	عضو		
14	ماجد الخطر	عضو	هيئة التقاعد الفلسطينية	غزة، الرمال، ش. الثورة، بجوار ملعب فلسطين، هاتف 2829219، فاكس 2822473
15	إياد بصل	عضو	مساهم من جمهور المساهمين	غزة، الرمال، ش. حيفا، هاتف 2848025، تذاكس 2840384

* تبعاً للنظام الداخلي للشركة فقد خصصت ثلاث مقاعد في مجلس الإدارة للمساهمين من الجمهور ممن يملكون 1% أو أكثر من إجمالي عدد أسهم الشركة، وحتى وقت كتابة هذا التقرير تم شغل مقعدين فقط، حيث تم الاتفاق مع مسجل الشركات خلال اجتماع الجمعية العمومية الذي عقد بتاريخ 25 أبريل 2012 على تعيين شركة كهرباء فلسطين ممثلاً ثالثاً لها في الشركة الفلسطينية للكهرباء لاستكمال المتطلبات القانونية ويصبح عدد أعضاء مجلس الإدارة 15 عضواً، وذلك حتى يتوفر ممثلاً من جمهور المساهمين.

اجتماعات مجلس الإدارة خلال العام ٢٠١٣

٢٣ أبريل ٢٠١٣

انعقد مجلس إدارة الشركة بتاريخ ٢٣ أبريل ٢٠١٣، حيث سبق اجتماع الجمعية العمومية في نفس اليوم وقام برفع توصية بتوزيع أرباح نقدية عن العام ٢٠١٢ بنسبة ١٠٪ من قيمة رأس المال على المساهمين المالكين للأسهم حتى تاريخ الاجتماع، وتم المصادقة على القرار في اجتماع الجمعية العمومية.

٣٠ سبتمبر ٢٠١٣

انعقد مجلس إدارة الشركة بتاريخ ٣٠ سبتمبر ٢٠١٣، تم فيه الاطلاع على الأمور الإدارية والمالية وآخر المستجدات في الشركة، كما تم إعادة تشكيل مجلس الإدارة واعتماده والمصادقة عليه.

موعد اجتماع الجمعية العمومية

الموعد المقترح والمتوقع لعقد اجتماع الجمعية العمومية عن العام ٢٠١٣ يوم الثلاثاء الموافق ٢٩ أبريل ٢٠١٤.

مدقق الحسابات الخارجي للعام ٢٠١٣

بموجب التصويت في اجتماع الجمعية العمومية المنعقد بتاريخ ٢٣ أبريل ٢٠١٣ تم تعيين شركة إرنست ويونغ كمحقق خارجي لتدقيق حسابات الشركة عن العام ٢٠١٣.

المستشار القانوني

مكتب الأستاذ شرحبيل الزعيم وشركاه.

الشفافية

التزمت الشركة ومنذ إدراج أسهمها في بورصة فلسطين على تطبيق مبدأ الشفافية في عرض جميع المعلومات المطلوبة طبقاً لمتطلبات الإفصاح المعمول به في بورصة فلسطين وتعليمات هيئة سوق رأس المال الفلسطينية، وذلك من نابع الحرص الشديد على ثقة مساهمينا بالشركة وتعزيز مبدأ الشفافية في عرض المعلومات والبيانات لجميع المساهمين والمستثمرين على حدٍ سواء دون استثناء لإتاحة المجال أمامهم في اتخاذ القرارات السليمة والمدروسة لاستثماراتهم وأسهمهم بشكل عادل.

الالتزامات القانونية

لا يوجد على الشركة الفلسطينية للكهرباء أية قضايا مرفوعة على الغير أو مرفوعة من الغير.



دائرة علاقات المستثمرين – توزيع الأرباح

في العام ٢٠٠٥، تم تأسيس دائرة علاقات المستثمرين بهدف ضمان جودة خدماتنا والتواصل مع جميع المساهمين بمهنية عالية وفعالية.

بمناسبة مرور عشرة أعوام، إننا فخورون بألية توزيع الأرباح المعمول بها في الشركة والتي تتماشى مع أفضل الممارسات وأحدث الخدمات التكنولوجية في البنوك، وذلك بطريقة توزيع سهلة وميسرة في سائر أرجاء فلسطين من خلال فروع البنك، أو تحويل أرباحهم إلى خارج فلسطين.

تعمل الشركة على ضمان حقوق المساهمين المحفوظة لديها والأرباح الغير محصلة والبقاء عليها كاحتياطي لدفعها للمساهمين عند تقديم مطالباتهم حسب الأصول.

دور الشركة الفلسطينية للكهرباء في المجتمع

إيجابي

أطلقت الشركة خلال العام ٢٠١١ قسم التطوير الاجتماعي (إيجابي) الذي يقوم بدعم الجمعيات الإنسانية وتشجيع العمل المجتمعي في كل المستويات.

تهتم الشركة الفلسطينية للكهرباء بدعم الندوات والمؤتمرات واللقاءات في فلسطين التي تساعد في تسليط الضوء على القضايا الحيوية في الوطن الخاصة بالمعرفة والتكنولوجيا والتمويل والإحصاءات.

المسؤولية الاجتماعية المشتركة

نسعى دائماً للعب دور حيوي وفعال في المجتمع من خلال توفير الدعم الاجتماعي للمرافق التعليمية، والمؤسسات المحلية، والمدارس، والجامعات، وبرامج التدريب. إننا نؤمن بتقاسم المعرفة وتمكين الشباب من خوض التجربة على أرض الواقع للاطلاع المباشر على طبيعة أعمالنا.

نحتفل اليوم بمرور عشر سنوات من المشاركة المستمرة في المجتمع، ودعم وتدريب وتوفير المساعدة للعديد من الطلاب والمتدربين والمؤسسات. إن جدول أعمالنا للسنوات القادمة في تطور دائم، كما ونهدف إلى الحفاظ على مكانتنا كلاعب إيجابي في المجتمع.



تكنولوجيا المعلومات

لقد خصصت الشركة الفلسطينية للكهرباء قدرًا كبيراً من مواردها للتأكد من أننا دائماً نسير وفق معايير وتطبيقات تكنولوجيا المعلومات داخلياً وخارجياً.

إن قسم تكنولوجيا المعلومات يسعى إلى تطبيق أحدث التقنيات و التطبيقات في جميع الإدارات مما يسهل متابعة و مراقبة العمل، و يقوم بتسهيل الحصول على التقارير اللازمة في أسرع وقت. ووفقاً لذلك، فقد تم حوسبة معظم خدمات الشركة و التقليل من استخدام الأوراق في العمل تماشياً مع معايير حماية النظام البيئي في العالم.

خلال العام ٢٠١٣ عمل قسم تكنولوجيا المعلومات على تطوير العمل ببرنامح تخزين معلومات المحطة وتجهيز غرفة التحكم المركزية بشاشات إضافية لمراقبة أداء المعدات الهامة في المحطة، إضافة إلى القيام بتطوير أوراق تسجيل التشغيل اليومية لضمان جودة البيانات المقدمة وحفظها والإستفادة منها في التقارير الفنية والمراجعات، كما تم البدء باستخدام برنامح الصيانة المحوسب والمعتمد دولياً للوصول إلى حوسبة جميع أنظمة ومرافق العمل في المحطة، كما تم تحديث وتعديل الموقع الإلكتروني للشركة الفلسطينية للكهرباء باستخدام أحدث التكنولوجيا، مما يجعله أكثر ملاءمة للتواصل بشفافية أعلى وفعالية أكبر مع المساهمين والمستثمرين.

التوسع في الضفة الغربية والخطط المستقبلية

بعد سنوات من الخبرة في تشغيل وصيانة محطة غزة لتوليد الكهرباء، قررنا المشاركة في تطوير شركة لتوليد الكهرباء في الضفة الغربية.

تم التوقيع مع سلطة الطاقة والموارد الطبيعية الفلسطينية على الوثائق الضرورية اللازمة لتأسيس محطة لتوليد الكهرباء في الضفة الغربية، ونحن على استعداد للبدء في تنفيذ هذا المشروع الهام كمطور رئيسي، وإننا أصبحنا في المراحل النهائية لإنهاء وتوقيع جميع الاتفاقيات الرئيسية اللازمة لمباشرة الأعمال في هذا المشروع الحيوي والهام.

إن خبراتنا المهنية والمتطورة إدارياً وفنياً على امتداد السنوات سيساعدنا على إثبات استمرارنا دوماً داخل وخارج فلسطين.

حوكمة الشركات

إن مجلس الإدارة يقوم بحماية حقوق مساهمين الشركة ويتبنى مصالحهم للمحافظة على الشركة وتطوير أدائها بالشكل الذي يضمن تنمية أصولها والمحافظة على ممتلكاتها، كما يضمن مجلس الإدارة للمساهمين أن الشركة ستظل في تطور مستمر مع الأمل في الحصول على عائد جيد حتى في ظل الظروف الاقتصادية المتردية.

كما يقوم مجلس الإدارة بتوجيه الإدارة التنفيذية لاتخاذ خطوات أفضل للعمل بهدف الحفاظ على الشركة وأصولها وزيادة مواردها، وفقاً لمبادئ حوكمة الشركات.

آلية الحصول على المعلومات للمساهمين - التقرير السنوي

يتم الحصول على جميع المعلومات الخاصة بالشركة من خلال المواقع الالكترونية لبورصة فلسطين وهيئة سوق رأس المال والشركة الفلسطينية للكهرباء ومن خلال مقر الشركة الرئيسي في محطة الكهرباء بغزة، بما في ذلك التقرير السنوي والذي يتوفر دائماً للمساهمين قبل أسبوعين من اجتماع الجمعية العمومية السنوي، ويستطيع المساهمين الحصول على نسخة من التقرير السنوي أيضاً من الأماكن التالية: غزة - ورام الله - نابلس (بحسب الإعلانات المنشورة بهذا الخصوص في الصحف).

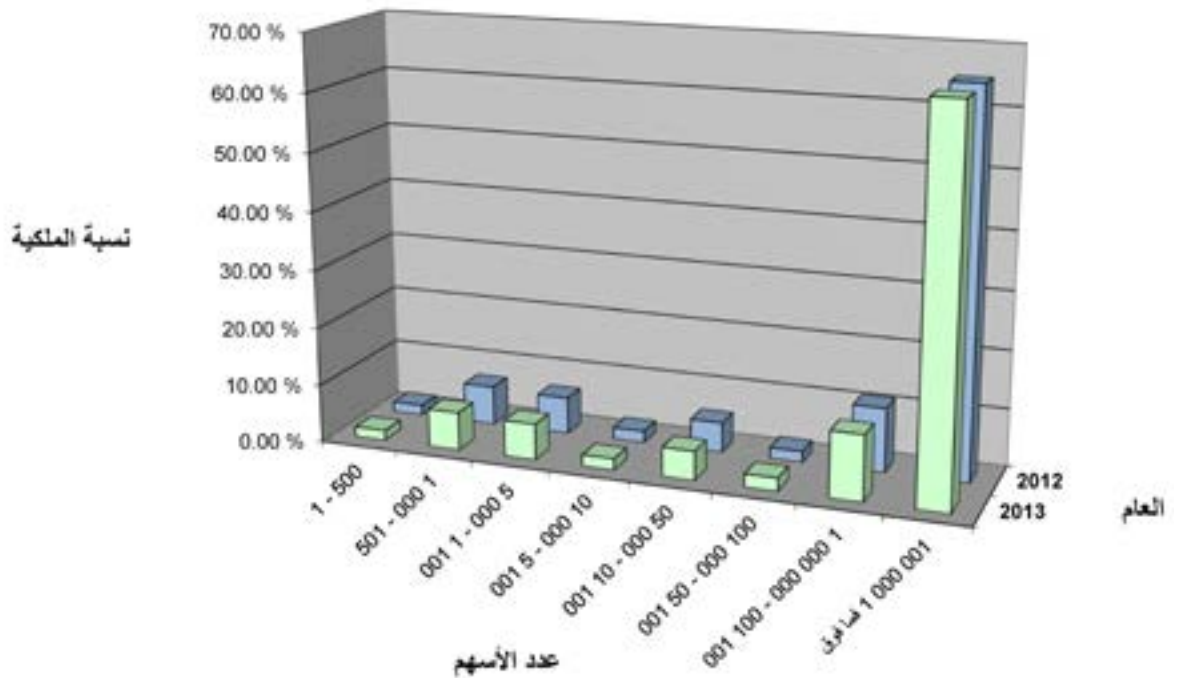
يمكنك الاطلاع على التقرير السنوي وتحميله من موقع الشركة الالكتروني: www.pec.ps

مساهمو الشركة الفلسطينية للكهرباء

المساهمون المالكون لأكثر من 5% من الأسهم:		
نسبة المساهمة	عدد الأسهم	اسم الشركة
65%	38,999,600	شركة فلسطين للطاقة م.خ.م

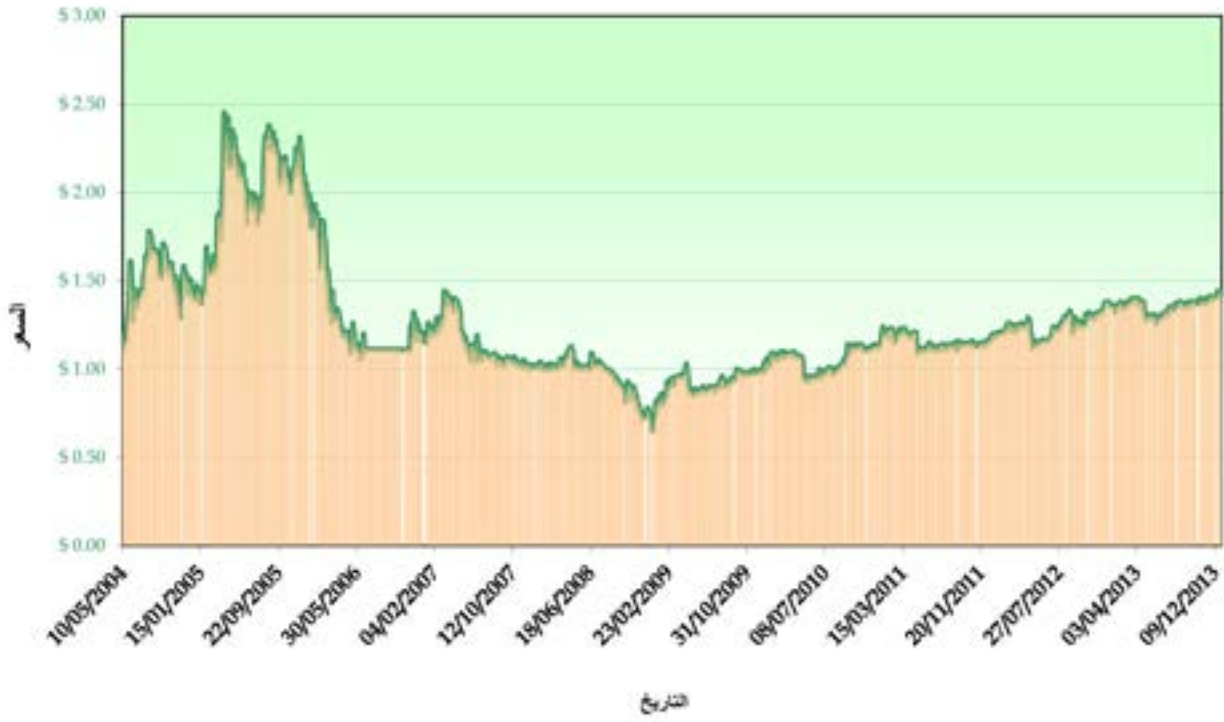
تحليل سجل المساهمين للعام 2012-2013						
نسبة الملكية		عدد الأسهم		عدد المساهمين		توزيع الأسهم طبقاً لنوع المساهمين
2013	2012	2013	2012	2013	2012	العام
67 %	67 %	40,200,000	40,200,000	5	5	المساهمون المؤسسون
33 %	33 %	19,800,000	19,800,000	11,268	11,491	الجمهور
100 %	100 %	60,000,000	60,000,000	11,273	11,496	الإجمالي
نسبة الملكية		عدد الأسهم		عدد المساهمين		تحليل الفئات المسجلة
2013	2012	2013	2012	2013	2012	العام
1.75 %	1.78 %	1,047,123	1,065,534	3,323	3,336	500 - 1
6.57 %	6.75 %	3,941,574	4,047,692	5,454	5,603	1 000 - 501
6.23 %	6.33 %	3,735,198	3,798,432	2,156	2,208	5 000 - 1 001
1.95 %	2.02 %	1,169,170	1,214,802	164	172	10 000 - 5 001
5.01 %	5.19 %	3,005,162	3,116,354	136	139	50 000 - 10 001
2.24 %	1.89 %	1,346,082	1,135,843	18	15	100 000 - 50 001
11.26 %	11.04 %	6,756,091	6,621,743	21	22	1 000 000 - 100 001
65.00 %	65.00 %	38,999,600	38,999,600	1	1	1 000 001 فما فوق
100 %	100 %	60,000,000	60,000,000	11,273	11,496	الإجمالي

تحليل فئات المساهمين 2012 - 2013

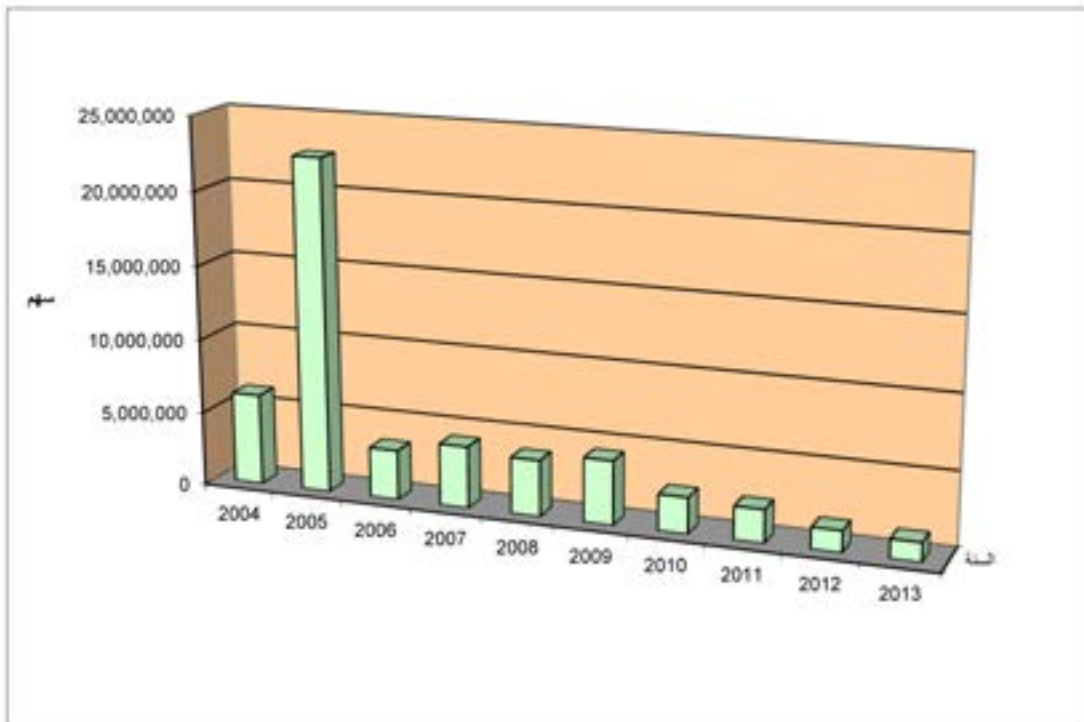


أداء سهم الشركة الفلسطينية للكهرباء

سعر سهم الفلسطينية للكهرباء 2013 - 2004



حجم التداول على سهم الفلسطينية للكهرباء 2013 - 2004



أعلى سعر وصل إليه السهم عام ٢٠٠٥: US\$ 2.45

أعلى سعر في العام ٢٠١٣: US\$ 1.44

سعر إغلاق السهم عام ٢٠١٣: US\$ 1.42

نسبة التغير على سعر السهم نهاية العام ٢٠١٣: 2.90 %

مقارنة على سهم الشركة للعام 2012 - 2013

العام	سعر الإلتحاق	سعر الإغلاق	أخر سعر	أخر سعر	قيمة تداول	عدد الأسهم المتداولة	عدد الصفقات
2012	1.19 دولار	1.38 دولار	1.39 دولار	1.12 دولار	1,792,423 دولار	1,443,110 سهم	1,341 صفقة
2013	1.36 دولار	1.42 دولار	1.44 دولار	1.26 دولار	1,737,642 دولار	1,283,319 سهم	1,164 صفقة



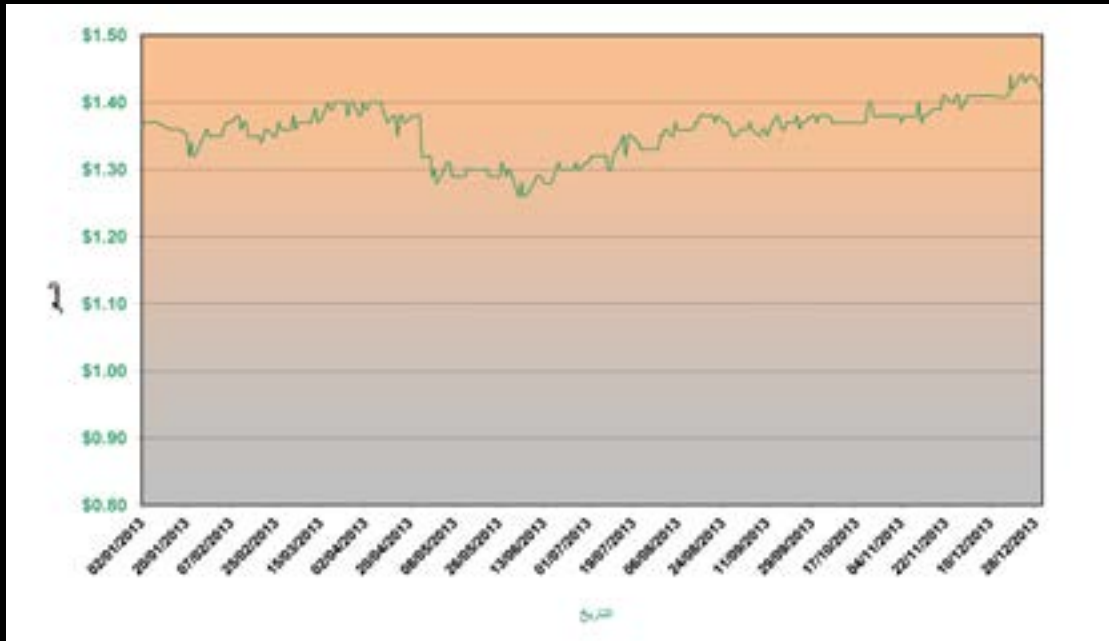
سهم الشركة ومؤشر القدس للعام ٢٠١٣

الشركة الفلسطينية للكهرباء مدرجة في بورصة فلسطين منذ العام ٢٠٠٤، وقد تأثرت أسهم الشركة مثل جميع الأسهم بالظروف السياسية والاقتصادية غير المستقرة في فلسطين، إن قوة سهم الشركة يكمن في مهنية فريق العمل والإدارة الفعالة والدعم القوي من مجلس الإدارة ورئيسها، مما يعطي السهم المصدقية والاستمرارية.

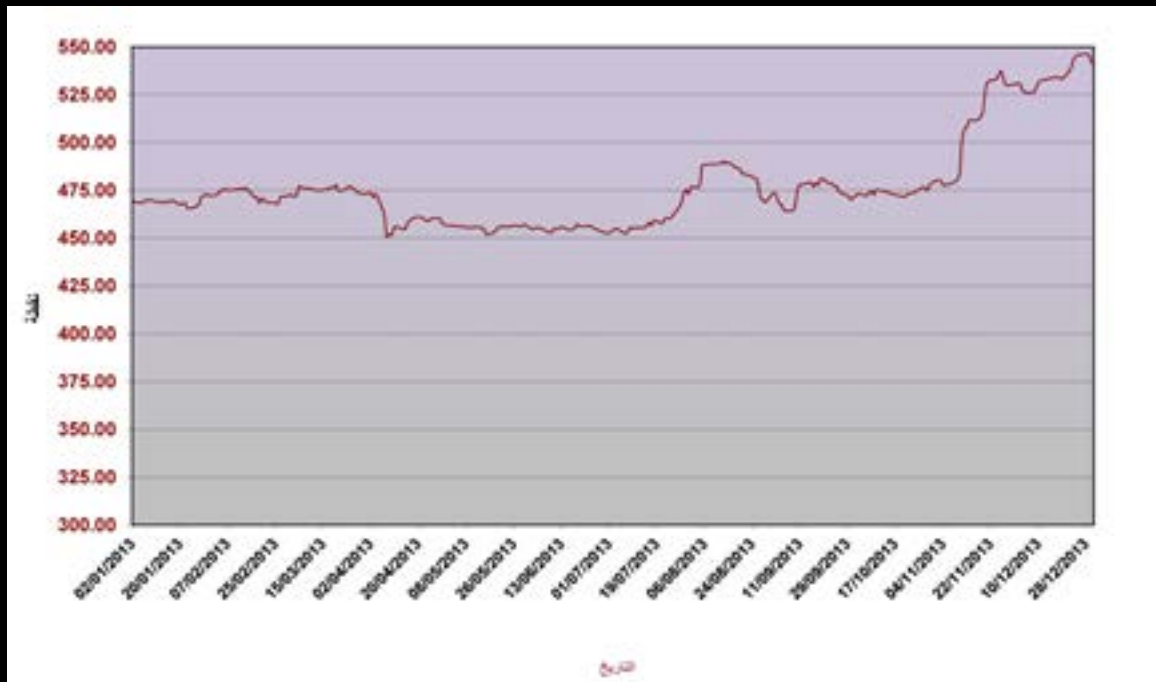
بالمقارنة ما بين سهم الفلسطينية للكهرباء ومؤشر القدس نلاحظ أن سهم الشركة يتماشى مع مؤشر القدس الذي يتأثر بالظروف السياسية والاقتصادية،

استطاع السهم في العام ٢٠١٣ من التداول على متوسط سعر إغلاق ١,٣٦ دولار في مقابل متوسط سعر إغلاق ١,٢٤ دولار للعام ٢٠١٢، وأغلق السهم عند ١,٤٢ دولار نهاية العام ٢٠١٣. لقد استمر سهم الشركة ضمن عينة الشركات المدرجة الداخلة في معادلة احتساب مؤشر القدس للعام ٢٠١٣.

سعر سهم الشركة خلال العام 2013



مؤشر القدس 2013



أظهرت السنوات العشر الماضية ما وصلنا إليه من النمو المتوقع واكتسبنا فيها قدراً كبيراً من الخبرة والمعرفة، إن عملنا في ظل الظروف الغير مستقرة اكسبنا القدرة على مواجهة كل العقبات والأزمات بإرادة قوية ومعرفة لجميع الطرق والحلول البديلة.

النتائج المالية للعام ٢٠١٣

إن النتائج المالية للعام ٢٠١٣ تؤكد قوة مركزنا المالي لمساهمين الشركة، مما يدل على تقدمنا الراسخ وأدانتنا القوي في الشركة.

أرقام تتحدث عن الشركة الفلسطينية للكهرباء

التفاصيل بالأرقام	2013	2012	2011	2010	2009
صافي الأرباح	\$ 4,561,995	\$ 8,414,541	\$ 8,374,034	\$ 6,782,383	\$ 6,983,424
مجموع حقوق الملكية	\$ 79,119,347	\$ 80,557,352	\$ 78,142,811	\$ 75,768,777	\$ 74,986,394
سعر إغلاق السهم	\$ 1.42	\$ 1.38	\$ 1.19	\$ 1.14	\$ 1.04
الأرباح الموزعة	-	\$ 6,000,000	\$ 6,000,000	\$ 6,000,000	\$ 6,000,000
نسبة الأرباح الموزعة	-	10%	10%	10%	10%

الاختلاف بين البيانات المالية الأولية والبيانات المالية المدققة للعام ٢٠١٣

لا يوجد اختلاف بين البيانات المالية الأولية والبيانات المالية المدققة.

توزيع الأرباح النقدية

اليوم ونحن نحتمل بمرور عشر سنوات من الوفاء بعودنا لمساهميننا، تم فيها اقرار ودفع الأرباح للمساهمين على الرغم من صعوبة الظروف السياسية والاقتصادية في المنطقة.

الوضع المالي للشركة لعام ٢٠١٣ جيد ومستقر من حيث مستقبل الشركة، نحن نسعى باستمرار على زيادة الأرباح للمساهمين من خلال تطوير قدراتنا لتحقيق موقف متوازن حتى في ظل الظروف الصعبة.

المكافآت والحوافز لأعضاء مجلس إدارة الشركة

هذا وقد تم موافقة مجلس الإدارة في اجتماعه المنعقد بتاريخ 23/04/2013 على صرف هذه المكافآت والحوافز للأعضاء عن العام 2012.

#	الأعضاء	عدد الأعضاء	القيمة بالدولار الأمريكي
1	شركة فلسطين للطاقة م.ع.م	8	\$79,900
2	شركة كهرباء فلسطين القابضة	3	\$28,200
3	شركة مورجنلي	2	\$28,200
4	هيئة التقاعد الفلسطينية	1	\$14,100
5	مساهم من الجمهور	1	\$14,100
	الإجمالي	15	\$164,500

نسب التحليل المالية عن الأعوام ٢٠١٢ - ٢٠١٣:

2013	2012	النسبة المالية
0.021	0.024	معدل دوران السهم
0.076	0.140	عائد السهم الواحد
1.319	1.343	القيمة الدفترية للسهم الواحد
1.077	1.028	القيمة السوقية إلى القيمة الدفترية (مرة)
0.670	0.716	نسبة حقوق الملكية إلى إجمالي الموجودات
0.058	0.104	العائد على حقوق المساهمين



البيانات المالية المدققة عن العام ٢٠١٣

الشركة الفلسطينية للكهرباء

القوائم المالية الموحدة

٣١ كانون الأول ٢٠١٣

تقرير مدققي الحسابات المستقلين إلى مساهمي الشركة الفلسطينية للكهرباء

لقد دققنا القوائم المالية الموحدة المرفقة للشركة الفلسطينية للكهرباء (الشركة) والتي تتكون من قائمة المركز المالي الموحدة كما في ٣١ كانون الأول ٢٠١٣ وقائمة الدخل والدخل الشامل الموحدة وقائمة التغيرات في حقوق الملكية الموحدة وقائمة التدفقات النقدية الموحدة للسنة المنتهية في ذلك التاريخ وملخص لأهم السياسات المحاسبية والمعلومات الإيضاحية الأخرى.

مسؤولية مجلس الإدارة عن القوائم المالية الموحدة

إن مجلس الإدارة مسؤول عن إعداد هذه القوائم المالية الموحدة وعرضها بصورة عادلة وفقاً لمعايير التقارير المالية الدولية، بالإضافة إلى تحديد نظام الرقابة الداخلية الضروري لإعداد قوائم مالية موحدة خالية من الأخطاء الجوهرية سواء الناتجة عن إحتيال أو خطأ.

مسؤولية مدققي الحسابات

إن مسؤوليتنا هي إبداء الرأي حول هذه القوائم المالية الموحدة استناداً إلى تدقيقنا. لقد قمنا بتدقيقنا وفقاً للمعايير الدولية للتدقيق، وتتطلب منا هذه المعايير الالتزام بقواعد السلوك المهني وتخطيط وتنفيذ أعمال التدقيق للحصول على تأكيد معقول بأن القوائم المالية الموحدة خالية من الأخطاء الجوهرية.

يتضمن التدقيق القيام بإجراءات للحصول على أدلة مؤيدة للمبالغ والإيضاحات الواردة في القوائم المالية الموحدة. إن اختيار تلك الإجراءات يستند إلى اجتهاد مدقق الحسابات بما في ذلك تقييم مخاطر الأخطاء الجوهرية في القوائم المالية الموحدة سواء الناتجة عن الإحتيال أو الخطأ. عند تقييم مدقق الحسابات للمخاطر يأخذ في الإعتبار نظام الرقابة الداخلية للمنشأة ذي الصلة بإعداد وعرض القوائم المالية الموحدة بصورة عادلة وذلك لتصميم إجراءات تدقيق ملائمة للظروف وليس بهدف إبداء رأي حول مدى فعالية نظام الرقابة الداخلية للمنشأة. يتضمن التدقيق كذلك تقييم ملاءمة السياسات المحاسبية المطبقة ومعقولة التقديرات المحاسبية التي قامت بها الإدارة، إضافة إلى تقييم العرض العام للقوائم المالية الموحدة.

في اعتقادنا إن أدلة التدقيق التي حصلنا عليها كافية وملائمة وتوفر أساساً لإبداء الرأي.

الرأي

في رأينا، إن القوائم المالية الموحدة تُظهر بعدالة، من كافة النواحي الجوهرية، المركز المالي للشركة كما في ٣١ كانون الأول ٢٠١٣ وأداءها المالي وتدفقاتها النقدية للسنة المنتهية في ذلك التاريخ وفقاً لمعايير التقارير المالية الدولية.

فقرات توكيدية

دون إبداء تحفظ في رأينا، وكما هو مبين في إيضاح (٧) حول القوائم المالية الموحدة المرفقة، ووفقاً لاتفاقية شراء الطاقة (الإتفاقية)، فإن سلطة الطاقة والموارد الطبيعية الفلسطينية (سلطة الطاقة) هي المشتري الوحيد لجميع إنتاج الشركة من الطاقة الكهربائية. هذا وحتى تاريخ إصدار هذا التقرير، لم تقم سلطة الطاقة بتزويد الشركة بكتاب الاعتماد البنكي المطلوب وفقاً لتلك الإتفاقية.

وكما هو مبين في إيضاح (٢٥) حول القوائم المالية الموحدة المرفقة، قامت السلطة الوطنية الفلسطينية بإعفاء الشركة التابعة ومساهمها (فيما يتعلق بالأرباح الموزعة والإيرادات من الشركة التابعة) من جميع الضرائب الفلسطينية، لكامل فترة الإتفاقية البالغة ٢٠ سنة ولأى فترة تمديد أخرى على الإتفاقية. حتى تاريخ القوائم المالية الموحدة المرفقة لم تقم الشركة بعمل تسويات ضريبية مع الدوائر الضريبية عن أعمالها للفترة منذ التأسيس في ١٩٩٩ وحتى عام ٢٠١٢.

كذلك كما هو مبين في إيضاح (٣٠) حول القوائم المالية الموحدة المرفقة، تتكون موجودات الشركة بشكل أساسي من ممتلكات وآلات ومعدات موجودة في غزة، إن إمكانية استرداد وتحقق قيمة هذه الموجودات من خلال عمليات الشركة يعتمد على استقرار الوضع السياسي والاقتصادي في غزة.

إرنست ويونغ - الشرق الأوسط

رخصة رقم ٢٠١٢/٢٠٦

إرنست ويونغ

سائد عبدالله

رخصة رقم ٢٠٠٣/١٠٥

١٨ آذار ٢٠١٤

غزة - فلسطين

قائمة المركز المالي الموحدة
كما في ٣١ كانون الأول ٢٠١٣

٢٠١٢	٢٠١٣	إيضاح	
دولار أمريكي	دولار أمريكي		
			الموجودات
			موجودات غير متداولة
٦٩,٩٧٢,١٨٣	٦٣,١٤٦,٣٢٦	٤	ممتلكات وآلات ومعدات
٢,٥٢٣,٤٦٠	٢,٣٠١,٨٧٧	٥	موجودات غير ملموسة
١,٠٣٣,٤٤٥	٢,٠٧٤,٦٨٥	٦	إستثمار في شركة حليفة
-	٢٣,٣٦٦,٦٤٣	٧	ذمم مدينة - طويلة الأجل
٧٣,٥٢٩,٠٨٨	٩٠,٨٨٩,٥٣١		
			الموجودات المتداولة
٧,٣٨٢,٦٨٨	٧,٣٣٨,٨٠٧	٨	مواد ومخزون
٢٥,٦٩٠,٢٣٤	٦,٠٠٠,٠٠٠	٧	ذمم مدينة - قصيرة الأجل
٧٤٨,٩٧٠	٤,٠٠٧,٤٧٨	٩	موجودات متداولة أخرى
٥,١٧٣,١٦٠	٩,٧٧١,٢٨٨	١٠	النقد والنقد المعادل
٣٨,٩٩٥,٠٥٢	٢٧,١١٧,٥٧٣		
١١٢,٥٢٤,١٤٠	١١٨,٠٠٧,١٠٤		مجموع الموجودات
			حقوق الملكية والمطلوبات
			حقوق الملكية
٦٠,٠٠٠,٠٠٠	٦٠,٠٠٠,٠٠٠	١١	رأس المال المدفوع
٧,٧٣٣,٢١٣	٨,١٨٩,٤١٣	١٢	إحتياطي إجباري
١٢,٨٢٤,١٣٩	١٠,٩٢٩,٩٣٤		أرباح مدورة
٨٠,٥٥٧,٣٥٢	٧٩,١١٩,٣٤٧		مجموع حقوق الملكية
			المطلوبات غير المتداولة
٨,٨٠٠,٠٠٠	٨,٥٩١,٨٤٤	١٣	قروض طويلة الأجل
٢,٠٨٩,٠٢٢	٢,٣١٠,٤٢٠	١٤	مخصص تعويض نهاية الخدمة
١٠,٨٨٩,٠٢٢	١٠,٩٠٢,٢٦٤		
			مطلوبات متداولة
٢,٢٠٠,٠٠٠	١,٩٥٢,٦٠٠	١٣	أقساط قروض طويلة الأجل تستحق خلال عام
-	٤,٧٠٠,٠٠٠	١٥	تسهيلات ائتمانية تستحق خلال عام
١٨,٨٧٧,٧٦٦	٢١,٣٣٢,٨٩٣	١٦	مطلوبات متداولة أخرى
٢١,٠٧٧,٧٦٦	٢٧,٩٨٥,٤٩٣		
٣١,٩٦٦,٧٨٨	٣٨,٨٨٧,٧٥٧		مجموع المطلوبات
١١٢,٥٢٤,١٤٠	١١٨,٠٠٧,١٠٤		مجموع حقوق الملكية والمطلوبات

تعتبر الإيضاحات المرفقة من ١ إلى ٣٠ جزءاً من هذه القوائم المالية الموحدة

قائمة الدخل والدخل الشامل الموحدة
للسنة المنتهية في ٣١ كانون الأول ٢٠١٣

٢٠١٢	٢٠١٣	إيضاح
دولار أمريكي	دولار أمريكي	
		الإيرادات
٣٠,١٦٧,٩٢٨	٣٠,٤٥٣,١٢٠	١٧ توليد الطاقة الكهربائية
-	(٣,٠٠٠,٠٠٠)	١٨ خصومات ممنوحة على فواتير توليد الطاقة الكهربائية
(١٥,٥٧١,٤٥٣)	(٢١,٩١٥,٦٧٢)	١٩ مصاريف تشغيلية
١٤,٥٩٦,٤٧٥	٥,٥٣٧,٤٤٨	
١,٢٣٨,٠٧٥	١٢٢,٥٢٤	٢٠ فوائد على الذمم المدينة المستحقة من سلطة الطاقة
(٨٦٤,٩٠٩)	(٥٧١,٣٨٠)	مصاريف تمويل
(٧,٣٣٢,٧٣١)	-	٨ مخصص تدني ذمم مدينة
(٢٤٨,٦٩٣)	(٢٢٩,٠٣٩)	٦ حصة الشركة من نتائج أعمال شركة حليفة
١,٠٢٦,٣٢٤	(٢٩٧,٥٥٨)	٢١ (مصاريف) إيرادات أخرى
٨,٤١٤,٥٤١	٤,٥٦١,٩٩٥	ربح السنة
-	-	بنود الدخل الشامل الأخرى
٨,٤١٤,٥٤١	٤,٥٦١,٩٩٥	إجمالي الدخل الشامل للسنة
٠,١٤	٠,٠٨	٢٢ الحصة الأساسية والمخفضة للسهم من ربح السنة

تعتبر الإيضاحات المرفقة من ١ إلى ٣٠ جزءاً من هذه القوائم المالية الموحدة

قائمة التغيرات في حقوق الملكية الموحدة
للسنة المنتهية في ٣١ كانون الأول ٢٠١٣

مجموع حقوق الملكية	أرباح مدورة	احتياطي إجباري	رأس المال المدفوع	
دولار أمريكي	دولار أمريكي	دولار أمريكي	دولار أمريكي	
				<u>٢٠١٣</u>
٨٠,٥٥٧,٣٥٢	١٢,٨٢٤,١٣٩	٧,٧٣٣,٢١٣	٦٠,٠٠٠,٠٠٠	الرصيد في بداية السنة
٤,٥٦١,٩٩٥	٤,٥٦١,٩٩٥	-	-	إجمالي الدخل الشامل للسنة
-	(٤٥٦,٢٠٠)	٤٥٦,٢٠٠	-	المحول إلى الإحتياطي الإجباري
(٦,٠٠٠,٠٠٠)	(٦,٠٠٠,٠٠٠)	-	-	أرباح نقدية موزعة (إيضاح ٢٣)
٧٩,١١٩,٣٤٧	١٠,٩٢٩,٩٣٤	٨,١٨٩,٤١٣	٦٠,٠٠٠,٠٠٠	الرصيد في نهاية السنة
				<u>٢٠١٢</u>
٧٨,١٤٢,٨١١	١١,٢٥١,٠٥٢	٦,٨٩١,٧٥٩	٦٠,٠٠٠,٠٠٠	الرصيد في بداية السنة
٨,٤١٤,٥٤١	٨,٤١٤,٥٤١	-	-	إجمالي الدخل الشامل للسنة
-	(٨٤١,٤٥٤)	٨٤١,٤٥٤	-	المحول إلى الإحتياطي الإجباري
(٦,٠٠٠,٠٠٠)	(٦,٠٠٠,٠٠٠)	-	-	أرباح نقدية موزعة (إيضاح ٢٣)
٨٠,٥٥٧,٣٥٢	١٢,٨٢٤,١٣٩	٧,٧٣٣,٢١٣	٦٠,٠٠٠,٠٠٠	الرصيد في نهاية السنة

تعتبر الإيضاحات المرفقة من ١ إلى ٣٠ جزءاً من هذه القوائم المالية الموحدة

قائمة التدفقات النقدية الموحدة

للسنة المنتهية في ٣١ كانون الأول ٢٠١٣

٢٠١٢	٢٠١٣	إيضاح
دولار أمريكي	دولار أمريكي	
		أنشطة التشغيل
٨,٤١٤,٥٤١	٤,٥٦١,٩٩٥	ربح السنة
		تعديلات:
٢٥٠,٠٩٩	٢٣٥,٣٠٤	مخصص تعويض نهاية الخدمة
٦,٩٣١,٩٥١	٦,٩١٥,٨٨٤	إستهلاك ممتلكات وآلات ومعدات
١٦٧,٩٢٧	٢٢١,٥٨٣	إطفاءات
٨٦٤,٩٠٩	٥٧١,٣٨٠	مصاريف تمويل
٧,٣٣٢,٧٣١	-	مخصص تدني ذمم مدينة
(٩٦٩,٨١١)	-	مخصصات لا لزوم لها
٢٤٨,٦٩٣	٢٢٩,٠٣٩	حصة الشركة من نتائج أعمال شركة حليفة
٢٣,٢٤١,٠٤٠	١٢,٧٣٥,١٨٥	
		التغير في رأس المال العامل:
(١٢,٩٦٩,٩٢٥)	(٣,٦٧٦,٤٠٩)	ذمم مدينة
٢,٥١٥,١٦١	(٣,٢٥٨,٥٠٨)	موجودات متداولة أخرى
(٧٨٩,٨٣٣)	٤٣,٨٨١	مواد ومخزون
٣١٠,٧١٣	(٦١٠,٩٢٣)	مطلوبات متداولة أخرى
(٨١,٤٣٥)	(١٣,٩٠٦)	دفعات تعويض نهاية الخدمة
١٢,٢٢٥,٧٢١	٥,٢١٩,٣٢٠	صافي النقد من أنشطة التشغيل
		أنشطة الاستثمار
(٣٠,٦٣٠)	(٩٠,٠٢٧)	شراء ممتلكات وآلات ومعدات
-	(١,٢٧٠,٢٧٩)	إستثمار في شركة حليفة
(٣٠,٦٣٠)	(١,٣٦٠,٣٠٦)	صافي النقد المستخدم في أنشطة الاستثمار
		أنشطة التمويل
-	٥,٣٠٠,٠٠٠	قرض طويلة الأجل
(٦,٩٧٣,٣٩٣)	(٥,٧٥٥,٥٥٦)	تسديد أقساط قرض طويل الأجل
(٤,٣٥٠,٠٠٠)	٤,٧٠٠,٠٠٠	تسهيلات ائتمانية
(٨٦٤,٩٠٩)	(٥٥٠,٣٢٧)	مصاريف تمويل مدفوعة
(١,٧٧٣,٢٩٧)	(٢,٩٥٥,٠٠٣)	أرباح موزعة
(١٣,٩٦١,٥٩٩)	٧٣٩,١١٤	صافي النقد من (المستخدم في) أنشطة التمويل
(١,٧٦٦,٥٠٨)	٤,٥٩٨,١٢٨	الزيادة (النقص) في النقد والنقد المعادل
٦,٩٣٩,٦٦٨	٥,١٧٣,١٦٠	النقد والنقد المعادل في بداية السنة
٥,١٧٣,١٦٠	٩,٧٧١,٢٨٨	النقد والنقد المعادل في نهاية السنة

تعتبر الإيضاحات المرفقة من ١ إلى ٣٠ جزءاً من هذه القوائم المالية الموحدة

إيضاحات حول القوائم المالية الموحدة

٣١ كانون الأول ٢٠١٣

١. عام

تأسست الشركة الفلسطينية للكهرباء (الشركة) في مدينة غزة، وسُجلت لدى مراقب الشركات بتاريخ ١٤ كانون الأول ١٩٩٩ وهي مسجلة وفقاً لقانون الشركات الفلسطيني تحت رقم (٥٦٣٢٠٠٩٧١) كشركة مساهمة.

تتلخص أهداف الشركة الرئيسية في إنشاء محطات لتوليد الكهرباء في مناطق السلطة الوطنية الفلسطينية والقيام بالأعمال الضرورية لإنتاج وتوليد الكهرباء.

حصلت شركة غزة لتوليد الكهرباء (الشركة التابعة) من السلطة الوطنية الفلسطينية على حق حصري لتوليد الطاقة الكهربائية في قطاع غزة لصالح مؤسسات السلطة الوطنية الفلسطينية ولمدة ٢٠ سنة ابتداءً من تاريخ بدء الأعمال التجارية لمحطة الطاقة الكهربائية (المحطة) في ١٥ آذار ٢٠٠٤، مع إمكانية تمديد فترة الحق الحصري لفترةين إضافيتين مدة كل منها ٥ سنوات.

تعتبر الشركة تابعة لشركة فلسطين للطاقة حيث تملك شركة فلسطين للطاقة ٦٥ % من رأسمال الشركة. يتم توحيد القوائم المالية للشركة مع القوائم المالية لشركة فلسطين للطاقة.

تم اعتماد القوائم المالية الموحدة للشركة من قبل مجلس إدارة الشركة بتاريخ ١٨ آذار ٢٠١٤.

٢. القوائم المالية الموحدة

تشمل القوائم المالية الموحدة القوائم المالية للشركة الفلسطينية للكهرباء وشركة غزة لتوليد الكهرباء كما في ٣١ كانون الأول ٢٠١٣ والمملوكة بالكامل للشركة. تأسست شركة غزة لتوليد الكهرباء غزة عام ١٩٩٩ برأسمال مصرح به يتألف من ٦,٠٠٠,٠٠٠ سهماً بقيمة إسمية مقدارها ١٠ دولار أمريكي للسهم الواحد.

٣. ١. أسس إعداد القوائم المالية الموحدة

تم إعداد القوائم المالية الموحدة للشركة وشركتها التابعة وفقاً لمعايير التقارير المالية الدولية الصادرة عن مجلس معايير المحاسبة الدولية.

تم إعداد القوائم المالية الموحدة بالدولار الأمريكي ويمثل العملة الأساس للشركة.

تم إعداد القوائم المالية الموحدة وفقاً لمبدأ الكلفة التاريخية.

٣. ٢. أسس توحيد القوائم المالية

تشمل القوائم المالية الموحدة القوائم المالية للشركة وشركتها التابعة كما في ٣١ كانون الأول ٢٠١٣. تتحقق السيطرة عند امتلاك الشركة للحق، أو تكون معرضة، لعوائد متغيرة ناتجة عن استثمارها بالشركة المستثمر بها وأن يكون للشركة أيضاً القدرة على التأثير على هذه العوائد من خلال نفوذها في هذه الشركة.

تقوم الشركة بإعادة تقييم قدرتها على السيطرة في الشركة المستثمر بها في حال وجود حقائق أو ظروف تدل على تغيير في احد عناصر إثبات السيطرة. يبدأ توحيد القوائم المالية للشركة التابعة عند حصول الشركة على السيطرة وينتهي التوحيد عند فقدانها للسيطرة على شركتها التابعة. يتم إضافة الموجودات والمطلوبات والدخل والمصاريف للشركة التابعة التي تم الاستحواذ عليها أو التي تم التخلص منها خلال السنة في قائمة الدخل الشامل من تاريخ الحصول على السيطرة وحتى تاريخ فقدانها. يتم تسجيل أثر التغيير في نسبة الملكية في الشركة التابعة (دون فقدان السيطرة عليها) كمعاملات بين المالكين.

تم استبعاد كافة الأرصدة والمعاملات والأرباح والخسائر غير المتحققة الناتجة عن المعاملات بين الشركة والشركة التابعة وتوزيعات الأرباح بالكامل.

٣. ٣ التغييرات في السياسات المحاسبية

إن السياسات المحاسبية المتبعة في إعداد القوائم المالية للشركة مطابقة لتلك التي تم استخدامها لإعداد القوائم المالية للسنة السابقة، باستثناء قيام الشركة بتطبيق التعديلات على المعايير التالية خلال السنة:

معيار المحاسبة الدولي رقم (١) عرض بنود الدخل الشامل الأخرى (تعديل)

يقضي التعديل في معيار المحاسبة الدولي رقم (١) إلى استحداث مجموعات لبنود الدخل الشامل الأخرى، وذلك بأن يتم فصل تلك البنود التي يمكن قيدها أو إعادة تصنيفها إلى قائمة الدخل في المستقبل عن البنود الأخرى التي لا يمكن إعادة تصنيفها. أثر هذا التعديل على طريقة العرض ولم يؤثر على أداء الشركة أو مركزها المالي.

معيار المحاسبة الدولي رقم (٢٨) الاستثمارات في شركات حليفة والمشاريع المشتركة (المعدل)

نتيجة لإصدار المعايير الجديدة: معيار التقارير المالية الدولية رقم (١٠) ومعيار التقارير المالية الدولية رقم (١٢)، فقد تمت إعادة تسمية معيار المحاسبة الدولي رقم (٢٨) الاستثمار في الشركات الحليفة والمشاريع المشتركة، ويوضح كيفية تطبيق طريقة حقوق الملكية على الاستثمار في الشركات الحليفة والمشاريع المشتركة.

معيار التقارير المالية الدولية رقم (١٠) - القوائم المالية الموحدة

يؤسس معيار التقارير المالية الدولي رقم (١٠) لنموذج سيطرة أحادي ينطبق على جميع المنشآت بما فيها تلك المنشآت ذات الغرض الخاص. إن هذه التغييرات، بالمقارنة مع معيار المحاسبة الدولي رقم (٢٧)، تتطلب إجراء عدة تقديرات جوهرية لتحديد المنشآت المسيطر عليها وبالتالي يجب توحيد قوائمها المالية مع القوائم المالية الموحدة للشركة.

معيار التقارير المالية الدولية رقم (١٢) الإفصاح عن الحصص في المنشآت الأخرى

يشمل معيار التقارير المالية الدولي رقم (١٢) كل الايضاحات الواردة في معايير المحاسبة الدولية رقم (٢٧) و(٢٨) و(٣١) والمتعلقة بالاستثمار في الشركات الحليفة والتابعة والمشاريع المشتركة. يوجد عدة ايضاحات جديدة مطلوبة حسب هذا المعيار والتي لا تؤثر على المركز المالي أو نتائج الاعمال للشركة.

معيار التقارير المالية الدولية رقم (١٣) قياس القيمة العادلة

يؤسس هذا المعيار لمرجع واحد، ضمن معايير التقارير المالية الدولية، لقياس القيمة العادلة. لا يغير هذا المعيار الحالات التي يجب بها قياس القيمة العادلة، وإنما يزود مرجع لكيفية قياس القيمة العادلة. لم يؤثر هذا المعيار بشكل جوهري على قياسات القيمة العادلة التي تقوم بها الشركة.

أصدر مجلس معايير المحاسبة الدولية التعديلات والتفسيرات التالية والتي لا تزال غير نافذة المفعول ولم يتم تبنيها بعد من قبل الشركة. سيتم تطبيق هذه التعديلات والتفسيرات عندما تصبح نافذة المفعول، والتي لا تعتقد إدارة الشركة بأن يكون لتطبيقها أثر على المركز أو الأداء المالي للشركة:

معيار التقارير المالية الدولي رقم (٩) - الأدوات المالية

يمثل معيار التقارير المالية الدولية رقم (٩) بصيغته الحالية المرحلة الأولى للإحلال محل معيار المحاسبة الدولي رقم (٣٩). سيكون لتطبيق المرحلة الأولى من هذا المعيار أثر على تصنيف وقياس الموجودات المالية للشركة، ومن غير المحتمل أن يكون لتطبيقه أثر على المطلوبات المالية. ستعمل الشركة على تحديد أثر التطبيق بالتزامن مع صدور المراحل التالية من المعيار وذلك لإظهار صورة شاملة عن أثر التطبيق. لا يطبق هذا المعيار قبل ١ كانون الثاني ٢٠١٧.

المنشآت الاستثمارية - تعديلات على معيار التقارير المالية رقم (١٠) ومعيار التقارير المالية رقم (١٢) ومعيار المحاسبة الدولي رقم (٢٧)

ستصبح هذا التعديلات نافذة المفعول للسنوات المالية التي تبدأ في ١ كانون الثاني ٢٠١٤.

تقاص الموجودات والمطلوبات المالية - تعديل على معيار المحاسبة الدولي رقم (٣٢)
سيصبح هذا التعديل نافذ المفعول للسنوات المالية التي تبدأ في ١ كانون الثاني ٢٠١٤.

التفسير رقم (٢١) الرسوم الحكومية
سيصبح هذا التفسير نافذ المفعول للسنوات المالية التي تبدأ في ١ كانون الثاني ٢٠١٤.

٤. ٣ الأسس والتقديرية

إن إعداد القوائم المالية الموحدة وفقاً لمعايير التقارير المالية الدولية يتطلب استخدام عدة تقديرات وافتراسات محاسبية ويتطلب ذلك أيضاً قيام إدارة الشركة باستخدام عدة اجتهادات خلال تطبيق السياسات المحاسبية للشركة. تقوم إدارة الشركة بمراجعة تقديراتها وافتراساتها واجتهاداتها بشكل مستمر بناءً على المعلومات المتوفرة وخبراتها السابقة. نظراً لاستخدام هذه التقديرات، قد تختلف النتائج الفعلية عن التقديرات.
فيما يلي تفاصيل الإجهادات الجوهرية التي قامت بها الشركة:

الأعمار الإنتاجية للموجودات الملموسة وغير الملموسة

تقوم إدارة الشركة بإعادة تقدير الأعمار الإنتاجية للموجودات الملموسة وغير الملموسة وتقوم بتعديلها، إن لزم الأمر، في نهاية كل سنة مالية.

مخصص تدنى الذمم المدينة

يتم استخدام تقديرات معينة لتحديد مبالغ التدني في الذمم المدينة وذلك عندما يتوفر لدى إدارة الشركة أدلة موضوعية بأن بعض هذه الذمم المدينة لن يتم تحصيلها.
تعتقد الإدارة أن التقديرات والإفتراسات المستخدمة معقولة.

٥. ٣ ملخص لأهم السياسات المحاسبية

تحقق الإيرادات

يتم إثبات الإيرادات عندما يصبح من المرجح تدفق المنافع الاقتصادية على الشركة وتوفر إمكانية قياس مبالغ الإيرادات بموثوقية، كذلك يجب توفر الظروف الخاصة قبل إثبات الإيرادات التالية:

توليد الطاقة الكهربائية

تتحقق إيرادات توليد الطاقة الكهربائية الناتجة عن استخدام محطة الطاقة الكهربائية خلال الفترة التي تكون فيها الطاقة الكهربائية متوفرة من محطة الطاقة وذلك حسب إتفاقية شراء الطاقة مع سلطة الطاقة، وينتج عن ذلك تحقق إيرادات تقارب متطلبات القسط الثابت لمعيار المحاسبي الدولي (١٧) المتعلق بعقود الإيجار.

تقوم الشركة بتطبيق التفسير الصادر عن لجنة التقارير المالية الدولية رقم (٤) الذي يتعلق بترتيبات لا تأخذ الشكل القانوني لعقود الإيجار ولكن تتضمن انتقال الحق في استخدام أصل معين مقابل دفعة أو سلسلة من الدفعات وذلك عند انتقال القدرة على التحكم في استخدام هذا الأصل للمشتري (المستأجر). تتوفر القدرة على التحكم في استخدام الأصل عند توفر أي من الشروط التالية:

- أن يكون للمشتري القدرة أو الحق في إدارة الأصل أو توجيه آخرين لتشغيل الأصل بالشكل الذي يحدده مع حصول المشتري أو قدرته على التحكم في مقدار يزيد عن ما يعتبر مقدراً غير كبير من إنتاج أو استخدام الأصل.
- أن يكون للمشتري القدرة أو الحق في التحكم في الوصول إلى مكان الأصل مع حصول المشتري أو قدرته على التحكم في مقداراً يزيد عن ما يعتبر مقدراً غير كبير من إنتاج أو استخدام الأصل.

- أن تشير الحقائق والظروف إلى احتمال ضئيل في حصول أي جهة أو جهات أخرى غير المشتري على مقدار يزيد عن ما يعتبر مقدراً غير كبير من إنتاج أو استخدام الأصل خلال فترة التعاقد بالإضافة إلى عدم كون السعر الذي سيدفعه المشتري مقابل الإنتاج سعراً ثابتاً لوحدته الإنتاج أو مساوياً لسعر السوق الحالي لكل وحدة منتجة عند التسليم.

هذا وكون أن سلطة الطاقة والموارد الطبيعية الفلسطينية (سلطة الطاقة) هي المشتري الوحيد للطاقة المتوفرة من محطة الطاقة وكون السعر الذي تدفعه سلطة الطاقة ليس سعراً ثابتاً أو مساوياً لسعر السوق فإن هذه الدفعات تعتبر دفعات إيجار وتعالج وفقاً لمعيار المحاسبة الدولي رقم (١٧) المتعلق بعقود الإيجار. وحيث أن إتفاقية شراء الطاقة لا تنقل بشكل كبير جميع المخاطر والمنافع الرئيسية لملكية موجودات المحطة إلى سلطة الطاقة فقد تم معالجة ترتيبات إتفاقية شراء الطاقة كإيجار تشغيلي وإيرادات الطاقة الكهربائية المتأتية من استخدام المحطة لتوليد الطاقة كإيجارات مقابل استخدام محطة الطاقة.

إيرادات الفوائد

يتم إثبات إيرادات الفوائد عند تحققها باستخدام طريقة العائد الفعلي، بناءً على المعدل المستخدم لخصم التدفقات النقدية المستقبلية المتوقعة خلال العمر الإنتاجي المتوقع للموجود المالي نسبةً إلى صافي قيمته الدفترية.

تحقق المصاريف

يتم قيد المصاريف عند حدوثها وفقاً لمبدأ الاستحقاق.

مصاريف التمويل

يتم قيد مصاريف التمويل كمصروفات عند تحققها. تشمل مصاريف التمويل فوائد تحسب بطريقة الفائدة الفعلية ومصاريف أخرى تتكبدها الشركة من أجل الحصول على التمويل.

ممتلكات وآلات ومعدات

تظهر الممتلكات والآلات والمعدات بالكلفة بعد تنزيل الإستهلاك المتراكم وخسائر التدهن المتراكمة، إن وجدت. تشمل كلفة الممتلكات والآلات والمعدات الكلفة المتكبدة لإستبدال أي من مكونات الممتلكات والآلات والمعدات وكلفة التمويل للمشاريع الإنشائية طويلة الأجل إذا تحققت شروط الاعتراف. يتم إثبات جميع النفقات الأخرى في قائمة الدخل الموحدة عند تحققها. يتم احتساب الإستهلاك باستخدام طريقة القسط الثابت وفقاً للعمر الإنتاجي المتوقع كما يلي:

العمر الإنتاجي (سنوات)	
٢٠	محطة الكهرباء
٢٠	مباني
٥	سيارات
٤	أجهزة حاسب آلي وطابعات
٤	أجهزة مكتبية
٥	أثاث وتجهيزات مكتبية

يتم شطب أي بند من بنود الممتلكات والآلات والمعدات وأي أجزاء جوهرية منها عند التخلص منها أو عند عدم وجود منفعة إقتصادية متوقعة من استخدام البند أو التخلص منه. يتم قيد أي ربح أو خسارة ناتجة عن شطب البند، والذي يمثل الفرق بين العائد من التخلص وصافي القيمة الدفترية للبند، في قائمة الدخل الموحدة.

تتم مراجعة القيم المتبقية لبنود الممتلكات والآلات والمعدات والأعمار الإنتاجية وطرق الإستهلاك في كل سنة مالية ويتم تعديلها لاحقاً إن لزم الأمر.

موجودات غير ملموسة

يتم قياس الموجودات غير الملموسة التي يتم الحصول عليها من خلال المساعدات الحكومية مبدئياً على أساس القيمة العادلة. لاحقاً للإثبات المبدئي، يتم إدراج الموجودات غير الملموسة بعد تنزيل الإطفاء المتراكم وأي خسائر تدنٍ متراكمة في القيمة الدفترية.

يتم إطفاء الموجودات غير الملموسة ذات العمر الإنتاجي المحدد على فترة العمر الإنتاجي للموجود ويتم دراسة تدني قيمتها الدفترية عند وجود أحداث أو تغيرات في الظروف تشير إلى ذلك. يتم مراجعة العمر الإنتاجي وطريقة الإطفاء للموجودات غير الملموسة على الأقل في نهاية كل سنة. يتم معالجة التغير في العمر الإنتاجي المتوقع أو النمط الذي تستنفذ فيه المنشأة المنافع الاقتصادية للموجودات غير الملموسة من خلال تغيير فترة أو طريقة الإطفاء على أنه تغيير في التقديرات المحاسبية. يتم قيد الإطفاء من الموجودات غير الملموسة ذات العمر المحدد في بنود المصروفات التي تتناسب مع وظيفة الموجودات غير الملموسة.

حق استخدام محولات سلطة الطاقة:

يتم إطفاء حق استخدام محولات سلطة الطاقة باستخدام طريقة القسط الثابت على مدى العمر الإنتاجي المتبقي من محطة الكهرباء من تاريخ حصول الشركة على هذا الحق. ويتم قيد مصروف الإطفاء في قائمة الدخل الموحدة.

قياس القيمة العادلة

تقوم الشركة بقياس القيمة العادلة لمعظم الأدوات المالية ويتم الإفصاح عن بعض الموجودات غير المالية في تاريخ القوائم المالية الموحدة. تقوم الشركة أيضاً بالإفصاح عن القيمة العادلة للأدوات المالية والموجودات غير المالية الظاهرة بالكلفة في الإيضاحات المرفقة بالقوائم المالية الموحدة.

القيمة العادلة هي المقابل المالي لبيع أصل أو سداد التزام وذلك من خلال عملية منظمة بين المشاركين في السوق في تاريخ القياس. يعتمد قياس القيمة العادلة على فرضية بيع الأصول أو سداد الإلتزامات إما في:

- سوق رئيسي للأصل أو الإلتزام.

- أو في حال غياب السوق الرئيسي، في سوق أكثر ملائمة للموجودات والمطلوبات.

يجب أن يكون للشركة القدرة على الوصول للسوق الرئيسي أو السوق الأكثر ملاءمة.

عند قياس القيمة العادلة للموجودات غير المالية يؤخذ في الاعتبار قدرة المشاركين في السوق على توليد منافع اقتصادية من خلال الاستخدام الأمثل لهذه الموجودات أو عن طريق بيعها إلى مشاركين آخرين في السوق الذين بدورهم سيستخدمون هذه الموجودات بالشكل الأمثل.

تستخدم الشركة أساليب التقييم المناسبة حسب الظروف التي توفر معلومات كافية لقياس القيمة العادلة، وذلك من خلال زيادة استخدام معطيات ذات صلة يمكن ملاحظتها والتقليل من استخدام المعطيات التي لا يمكن ملاحظتها.

يتم تصنيف جميع الموجودات والمطلوبات التي تقاس، أو يتم الإفصاح عن، قيمتها العادلة ضمن هرم القيمة العادلة كما هو موضح أدناه:

المستوى الأول: باستخدام أسعار التداول لأدوات مالية مشابهة تماماً في أسواق مالية نشطة.

المستوى الثاني: باستخدام معطيات غير أسعار التداول ولكن يمكن ملاحظتها بشكل مباشر أو غير مباشر.

المستوى الثالث: باستخدام معطيات لا تستند لبيانات سوق يمكن ملاحظتها.

يتم تكليف مخرمين خارجيين معتمدين لتقييم الموجودات الجوهرية. بعد النقاش مع هؤلاء المخرمين الخارجيين، تقوم الشركة باختيار الأساليب والمدخلات والتي ستستخدم للتقييم في كل حالة.

لغرض الإفصاح عن القيمة العادلة، قامت الشركة بتحديد أصناف من الموجودات والمطلوبات وفقاً لطبيعة وخصائص ومخاطر ومستوى القيمة العادلة لهذه الموجودات والمطلوبات.

تدني الموجودات المالية

يتم إجراء تقييم في نهاية كل سنة مالية لتحديد ما إذا كان هناك دليل موضوعي يثبت تدني موجود مالي محدد. إذا وجد مثل هذا الدليل، فإنه يتم إثبات أية خسارة تدنٍ ضمن قائمة الدخل الموحدة. يتم تحديد التدني في القيمة الدفترية على النحو التالي:

- للموجودات الظاهرة بالقيمة العادلة، يمثل التدني الفرق بين الكلفة والقيمة العادلة، بعد تنزيل أي خسارة تدنٍ معترف بها سابقاً ضمن قائمة الدخل الموحدة.
- للموجودات الظاهرة بالكلفة، يمثل التدني الفرق بين القيمة الدفترية والقيمة الحالية للتدفقات النقدية المخصومة بسعر السوق الحالي على عوائد موجودات مالية مماثلة.
- للموجودات الظاهرة بالكلفة المطفأة، فإن التدني هو الفرق بين القيمة الدفترية والقيمة الحالية للتدفقات النقدية المتوقعة بمعدل الفائدة الفعلي الأصلي.

مواد ومخزون

يتم إظهار المواد والمخزون بالكلفة باستخدام طريقة المتوسط المرجح أو القيمة المتوقع تحقيقها، أيهما أقل. تمثل الكلفة كافة النفقات التي تتكبدها الشركة من أجل إيصال المواد إلى حالتها وموقعها لتكون جاهزة للاستخدام.

ذمم مدينة

تظهر الذمم المدينة بقيمة الفواتير بعد تنزيل أية مخصصات تدني للذمم المدينة. يتم احتساب مخصص تدني الذمم المدينة عندما يصبح من غير المرجح تحصيل كامل الذمم المدينة. تُشطب الديون المعدومة عند تحديدها.

إستثمار في شركة حليفة

يتم قيد الإستثمار في الشركة الحليفة باستخدام طريقة حقوق الملكية. الشركة الحليفة هي تلك التي يكون للشركة نفوذاً مؤثراً عليها وهو القدرة على المشاركة في القرارات المتعلقة بالسياسات المالية والتشغيلية للشركة المستثمر بها وليس التحكم بهذه السياسات.

وفقاً لطريقة حقوق الملكية، يظهر الإستثمار في الشركة الحليفة في قائمة المركز المالي الموحدة بالكلفة، مضافاً إليه التغيرات اللاحقة في حصة الشركة من صافي موجودات الشركة الحليفة. يتم قيد الشهرة الناتجة عن شراء الشركة الحليفة كجزء من القيمة الدفترية للإستثمارات فيها، حيث لا يتم إطفاء هذه الشهرة أو دراسة التدني في قيمتها بشكل منفصل. يتم إظهار حصة الشركة من صافي نتائج أعمال الشركة الحليفة في قائمة الدخل والدخل الشامل الموحدة. يتم استبعاد الأرباح والخسائر الناتجة عن المعاملات بين الشركة والشركة الحليفة وفقاً لنسبة ملكية الشركة في الشركة الحليفة.

إن السنة المالية للشركة الحليفة هي ذات السنة المالية للشركة. عند الضرورة تقوم الشركة بإجراء تعديلات لتتوافق السياسات المتبعة في الشركة الحليفة مع السياسات المحاسبية للشركة.

لاحقاً لإستخدام طريقة حقوق الملكية تقرر الشركة ما إذا كان هناك ضرورة لقيد خسائر تدني إضافية على إستثماراتها في الشركة الحليفة. تقوم الشركة في تاريخ القوائم المالية الموحدة بتحديد ما إذا كان هناك وجود لأدلة موضوعية تشير إلى تدني في قيمة الإستثمار في الشركة الحليفة. في حال وجود هذه الأدلة، تقوم الشركة بإحتساب قيمة التدني والتي تمثل الفرق بين القيمة الدفترية للإستثمار والقيمة المتوقع إستردادها ويتم قيد هذا الفرق في قائمة الدخل الموحدة.

النقد والنقد المعادل

لغرض قائمة التدفقات النقدية الموحدة، يشمل النقد والنقد المعادل النقد في الصندوق وأرصدة لدى البنوك وودائع قصيرة الأجل تستحق خلال فترة ثلاثة شهور أو أقل بعد تنزيل النقد مقيد السحب.

قروض

يتم قيد القروض مبدئياً بالقيمة العادلة بعد تنزيل أية تكاليف مباشرة. ويعاد لاحقاً تقييمها بالكلفة المطفأة باستخدام طريقة العائد الفعلي. تظهر الأرباح أو الخسائر الناتجة عن تخلي الجهة المقرضة عن القروض في قائمة الدخل الموحدة. يتم إحتساب الكلفة المطفأة بعد الأخذ بعين الاعتبار أي خصم أو علاوة على الشراء والرسوم والمصاريف الأخرى التي تشكل جزءاً من العائد الفعلي. يتم قيد الإطفاء الناتج عن إستخدام طريقة العائد الفعلي ضمن قائمة الدخل الموحدة.

ذمم دائنة ومستحقات

يتم إثبات المطلوبات للمبالغ مستحقة السداد في المستقبل مقابل البضائع أو الخدمات المستلمة سواء تمت أو لم تتم المطالبة بها من قبل المورد.

مخصصات

يتم إحتساب مخصصات عندما يترتب على الشركة التزامات (قانونية أو متوقعة) ناشئة عن أحداث سابقة على أن يكون من المرجح نشوء هذه الالتزامات وتوافر إمكانية تحديد قيمتها بشكل موضوعي.

العملات الأجنبية

يتم تحويل المعاملات التي تتم بالعملات الأخرى غير الدولار الأمريكي خلال السنة وفقاً لأسعار الصرف السائدة في تاريخ المعاملة. يتم تحويل الموجودات والمطلوبات النقدية وتلك التي تستحق القبض أو الدفع بالعملات الأخرى في نهاية السنة إلى الدولار الأمريكي وفقاً لأسعار الصرف السائدة في تاريخ القوائم المالية الموحدة. تظهر فروقات التحويل من ربح أو خسارة في قائمة الدخل الموحدة.

الربح لكل سهم

يتم إحتساب الحصة الأساسية للسهم في الأرباح من خلال قسمة ربح السنة العائد إلى حملة الأسهم العادية للشركة على المعدل المرجح لعدد الأسهم العادية خلال العام.

يتم إحتساب الحصة المخفضة للسهم من خلال قسمة ربح السنة العائد إلى حملة الأسهم العادية للشركة (بعد تعديل الفوائد المتعلقة بالأسهم الممتازة القابلة للتحويل) على المعدل المرجح لعدد الأسهم العادية خلال العام مضافاً إليه المعدل المرجح لعدد الأسهم العادية التي كان يجب إصدارها فيما لو تم تحويل الأسهم القابلة للتحويل إلى أسهم عادية.

٤. ممتلكات وآلات ومعدات

المجموع	أثاث وتجهيزات مكتبية	أجهزة مكتبية	أجهزة حاسب آلي وطابعات	سيارات	مباني	محطة الكهرباء	
دولار أمريكي	دولار أمريكي	دولار أمريكي	دولار أمريكي	دولار أمريكي	دولار أمريكي	دولار أمريكي	
							٢٠١٣
							الكلفة:
١٣٨,٠١٧,٥٨٧	٢١١,٠١٣	١٣٨,١٩٧	٣٢٢,٤٧٦	٤٤٠,٣٩٢	١,٤٦٤,٩٠٤	١٣٥,٤٤٠,٦٠٥	كما في بداية السنة
٩٠,٠٢٧	٢,٦٢٣	٣٦٧	٢٢,٢٣٧	٦٤,٨٠٠	-	-	الإضافات
١٣٨,١٠٧,٦١٤	٢١٣,٦٣٦	١٣٨,٥٦٤	٣٤٤,٧١٣	٥٠٥,١٩٢	١,٤٦٤,٩٠٤	١٣٥,٤٤٠,٦٠٥	كما في نهاية السنة
							الاستهلاك المتراكم:
٦٨,٠٤٥,٤٠٤	١٩٣,١٦٩	١٣٦,٥١١	٢٨٢,١١٨	٣٩٥,٦٠٩	٥٥٧,٨٩٨	٦٦,٤٨٠,٠٩٩	كما في بداية السنة
٦,٩١٥,٨٨٤	٤,٨٢٤	١,٦٦٢	١٨,٣٢٦	٤٥,٧٩٨	٧٣,٢٤٨	٦,٧٧٢,٠٢٦	الاستهلاك للسنة
٧٤,٩٦١,٢٨٨	١٩٧,٩٩٣	١٣٨,١٧٣	٣٠٠,٤٤٤	٤٤١,٤٠٧	٦٣١,١٤٦	٧٣,٢٥٢,١٢٥	كما في نهاية السنة
							صافي القيمة الدفترية:
٦٣,١٤٦,٣٢٦	١٥,٦٤٣	٣٩١	٤٤,٢٦٩	٦٣,٧٨٥	٨٣٣,٧٥٨	٦٢,١٨٨,٤٨٠	كما في ٣١ كانون الأول ٢٠١٣
المجموع	أثاث وتجهيزات مكتبية	أجهزة مكتبية	أجهزة حاسب آلي وطابعات	سيارات	مباني	محطة الكهرباء	
دولار أمريكي	دولار أمريكي	دولار أمريكي	دولار أمريكي	دولار أمريكي	دولار أمريكي	دولار أمريكي	
							٢٠١٢
							الكلفة:
١٣٧,٩٨٦,٩٥٧	١٩٧,١٦٠	١٣٨,١٩٧	٣٠٥,٦٩٩	٤٤٠,٣٩٢	١,٤٦٤,٩٠٤	١٣٥,٤٤٠,٦٠٥	كما في بداية السنة
٣٠,٦٣٠	١٣,٨٥٣	-	١٦,٧٧٧	-	-	-	الإضافات
١٣٨,٠١٧,٥٨٧	٢١١,٠١٣	١٣٨,١٩٧	٣٢٢,٤٧٦	٤٤٠,٣٩٢	١,٤٦٤,٩٠٤	١٣٥,٤٤٠,٦٠٥	كما في نهاية السنة
							الاستهلاك المتراكم:
٦١,١١٣,٤٥٣	١٨٨,٨٢٩	١٣٣,٠١٩	٢٦٨,٤٨٧	٣٣٠,٤٠١	٤٨٤,٦٥٠	٥٩,٧٠٨,٠٦٧	كما في بداية السنة
٦,٩٣١,٩٥١	٤,٣٤٠	٣,٤٩٢	١٣,٦٣١	٦٥,٢٠٨	٧٣,٢٤٨	٦,٧٧٢,٠٣٢	الاستهلاك للسنة
٦٨,٠٤٥,٤٠٤	١٩٣,١٦٩	١٣٦,٥١١	٢٨٢,١١٨	٣٩٥,٦٠٩	٥٥٧,٨٩٨	٦٦,٤٨٠,٠٩٩	كما في نهاية السنة
							صافي القيمة الدفترية:
٦٩,٩٧٢,١٨٣	١٧,٨٤٤	١,٦٨٦	٤٠,٣٥٨	٤٤,٧٨٣	٩٠٧,٠٠٦	٦٨,٩٦٠,٥٠٦	كما في ٣١ كانون الأول ٢٠١٢

تشمل الممتلكات والآلات والمعدات موجودات مستهلكة بالكامل ما زالت تُستخدم في عمليات الشركة تبلغ كلفتها ٨٨٢,٢٤٨ دولار أمريكي و ٧٩٨,٩٤٣ دولار أمريكي كما في ٣١ كانون الأول ٢٠١٣ و ٢٠١٢، على التوالي.

٥. موجودات غير ملموسة

٢٠١٢	٢٠١٣	
دولار أمريكي	دولار أمريكي	الرصيد في بداية السنة
١,٥٨٧,٥٨٤	٢,٥٢٣,٤٦٠	إضافات
١,١٠٣,٨٠٣	-	إطفاءات
(١٦٧,٩٢٧)	(٢٢١,٥٨٣)	الرصيد في نهاية السنة
٢,٥٢٣,٤٦٠	٢,٣٠١,٨٧٧	

تمثل الموجودات غير الملموسة الحق في استخدام ستة محولات رفع تم شراؤها وتركيبها من قبل سلطة الطاقة وذلك لاستخدام شركة غزة لتوليد الكهرباء ضمن الاتفاقية التي وُقعت في ٢ أيلول ٢٠٠٦ بين شركة غزة لتوليد الكهرباء وسلطة الطاقة والتي بموجبها إتفقت كل من شركة غزة لتوليد الكهرباء وسلطة الطاقة بأن تقوم سلطة الطاقة بمعالجة جميع الأضرار التي لحقت بالمحطة جراء القصف الجوي الإسرائيلي لمحطة الطاقة خلال حزيران ٢٠٠٦ وذلك من أجل إعادة التيار الكهربائي. وفقاً للاتفاق فإن هذه المحولات تبقى ملك لسلطة الطاقة ولشركة غزة لتوليد الكهرباء الحق في استخدامها على أن تكون الشركة مسؤولة عن تشغيل وصيانة هذه المحولات. تم الاعتراف بهذا الحق كموجودات غير ملموسة على أساس القيمة العادلة لتلك المحولات عند تركيبها. تم تركيب أربعة محولات رفع في ١ تشرين أول ٢٠٠٦ بمبلغ ٢,٢٦٧,٩٨٤ دولار أمريكي وتم خلال عام ٢٠١٢ تركيب محولي رفع بمبلغ ١,١٠٣,٨٠٣ دولار أمريكي. يتم إطفاء هذا الحق على مدى العمر الإنتاجي المتبقي من محطة الكهرباء من تاريخ حصول الشركة على هذا الحق.

٦. استثمار في شركة حليفة

٢٠١٢	٢٠١٣	نسبة المساهمة		بلد التأسيس	إسم الشركة
		٢٠١٢	٢٠١٣		
دولار أمريكي	دولار أمريكي	%	%	فلسطين	شركة فلسطين لتوليد الطاقة
١,٠٣٣,٤٤٥	٢,٠٧٤,٦٨٥	٤١	٤٥		

عملت الشركة مع مستثمرين آخرين على تأسيس شركة فلسطين لتوليد الطاقة المساهمة العامة المحدودة (الشركة الحليفة) في الضفة الغربية برأسمال مبدئي قدره ٢,٠٠٠,٠٠٠ دولار أمريكي بقيمة إسمية دولار أمريكي للسهم الواحد. قررت الهيئة العامة لمساهمي الشركة الحليفة في إجتماعها غير العادي المنعقد بتاريخ ١٧ تموز ٢٠١١ زيادة رأس المال من ٢ مليون سهم إلى ١٠ مليون سهم وتم الإكتتاب بكامل رأس مال الشركة الحليفة من قبل المساهمين.

يوضح الجدول التالي ملخص المعلومات المالية المتعلقة باستثمار الشركة في شركتها الحليفة:

٢٠١٢	٢٠١٣	
دولار أمريكي	دولار أمريكي	<u>المركز المالي للشركة الحليفة</u>
٢,٦٢٠,٨٢٥	٤,٩٧٣,٣١٠	موجودات غير متداولة
١,٨٤٢,١١٠	٨٦٠,٦١٣	موجودات متداولة
(٢٧,٨٤٣)	(٤٦,٩٨٣)	مطلوبات غير متداولة
(٢١٧,٠٠٩)	(٣٧١,٢٨٥)	مطلوبات متداولة
٤,٢١٨,٠٨٣	٥,٤١٥,٦٥٥	حقوق الملكية
٤,٤٤٣,١٨٩	٢,٧٣٨,٥٢٤	رأسمال الشركة الحليفة غير المدفوع
٨,٦٦١,٢٧٢	٨,١٥٤,١٧٩	
٣,٩٥٦,٧٧٩	٣,٧٢٧,٧٤٠	القيمة الدفترية قبل التعديل
(٢,٩٢٣,٣٣٤)	(١,٦٥٣,٠٥٥)	حصة الشركة في رأسمال الشركة الحليفة غير المدفوع
١,٠٣٣,٤٤٥	٢,٠٧٤,٦٨٥	القيمة الدفترية للاستثمار
-	-	<u>الإيرادات ونتائج الأعمال</u>
(٤٨٣,٢٥٩)	(٤٤٦,٠٦٨)	الإيرادات
(٦١,٧٦١)	(٦٣,٤٤٢)	مصاريف إدارية وعامة
(٣,٥٧٧)	٢,٤١٧	إستهلاك ممتلكات ومعدات
(٥٤٨,٥٩٧)	(٥٠٧,٠٩٣)	أخرى
(٢٤٨,٦٩٣)	(٢٢٩,٠٣٩)	صافي الخسارة للسنة
		حصة الشركة من صافي الخسارة

٧. ذمم مدينة

٢٠١٢	٢٠١٣	
دولار أمريكي	دولار أمريكي	
٣٩,٧٧٩,٠٩٧	٤٣,٤٥٥,٥٠٦	ذمم توليد الطاقة الكهربائية
(١٤,٠٨٨,٨٦٣)	(١٤,٠٨٨,٨٦٣)	مخصص تدني ذمم مدينة
٢٥,٦٩٠,٢٣٤	٢٩,٣٦٦,٦٤٣	
(٢٥,٦٩٠,٢٣٤)	(٦,٠٠٠,٠٠٠)	ذمم توليد الطاقة الكهربائية - قصيرة الأجل
-	٢٣,٣٦٦,٦٤٣	ذمم توليد الطاقة الكهربائية - طويلة الأجل

فيما يلي ملخص الحركة التي تمت على مخصص تدني ذمم مدينة كما في ٣١ كانون الأول ٢٠١٣ و ٢٠١٢:

٢٠١٢	٢٠١٣	
دولار أمريكي	دولار أمريكي	
٦,٧٥٦,١٣٢	١٤,٠٨٨,٨٦٣	رصيد بداية السنة
٧,٣٣٢,٧٣١	-	المخصص للسنة
١٤,٠٨٨,٨٦٣	١٤,٠٨٨,٨٦٣	رصيد نهاية السنة

فيما يلي جدول أعمار الذمم المدينة غير متدنية القيمة كما في ٣١ كانون الأول ٢٠١٣ و ٢٠١٢:

الذمم المستحقة وغير المشكوك في تحصيلها			الذمم غير المستحقة وغير المشكوك في تحصيلها		المجموع	
أقل من ٣٠ يوم	٣٠ - ٦٠ يوم	أكثر من ٦١ يوم	دولار أمريكي	دولار أمريكي	دولار أمريكي	دولار أمريكي
٢,٥٤٣,٧٤٤	٩١٢,٥١٢	٦,٧١٨,٧٢٠	٢,٥٤٣,٧٤٤	١٢,٧١٨,٧٢٠	٢٠١٣	١٢,٧١٨,٧٢٠
٢,٦٣١,٠٣٣	٢,٦٣٤,٧٣١	٥,٢٥٣,٣٤٥	٢,٦٤٠,٤١٤	١٣,١٥٩,٥٢٣	٢٠١٢	١٣,١٥٩,٥٢٣

في تقدير إدارة الشركة فإنه من المتوقع تحصيل الذمم غير متدنية القيمة بالكامل. إن كافة إيرادات شركة غزة لتوليد الكهرباء الحالية والناجمة عن استخدام محطة الطاقة لتوليد الطاقة الكهربائية متأتية من سلطة الطاقة. وفقاً لاتفاقية شراء الطاقة، يتوجب على سلطة الطاقة تزويد الشركة بكتاب اعتماد بمبلغ ٢٠,٠٠٠,٠٠٠ دولار أمريكي من بنك مؤهل وفقاً للاتفاقية. حتى تاريخ هذه القوائم المالية الموحدة لم تقم سلطة الطاقة بتزويد شركة غزة لتوليد الكهرباء بكتاب الإعتماد وبالتالي هذه الذمم غير مضمونة.

٨. مواد ومخزون

٢٠١٢	٢٠١٣	
دولار أمريكي	دولار أمريكي	
٦,٤٢٧,٧٢٩	٦,٦٠٣,٠٣٠	قطع غيار
٣١٨,١٣٧	٢٨٦,٨٣٨	مستلزمات
٥٤٤,٨٣٠	٢٣٠,٤٩٦	بضاعة في الطريق
٩١,٩٩٢	٢١٨,٤٤٣	أخرى
٧,٣٨٢,٦٨٨	٧,٣٣٨,٨٠٧	

٩. موجودات متداولة أخرى

٢٠١٢	٢٠١٣	
دولار أمريكي	دولار أمريكي	
١٠٨,٥٤٧	١,١٤٠,٨٥٠	ذمم ضريبة القيمة المضافة
٣٧,١١٦	١,٩٩٨,٠٤٣	مستحق من مساهمين
٤١٢,٢٥٦	٦٨٨,٣٠٢	تأمين مدفوع مقدماً
١٨١,٣٠٦	١٧١,٨٢٣	دفعات مقدمة للموردين
٩,٧٤٥	٨,٤٦٠	أخرى
٧٤٨,٩٧٠	٤,٠٠٧,٤٧٨	

١٠. النقد والنقد المعادل

٢٠١٢	٢٠١٣	
دولار أمريكي	دولار أمريكي	
٦,٦٨٠	٢,٩٨٩	نقد في الصندوق
٥,١٦٦,٤٨٠	٩,٧٦٨,٢٩٩	حسابات جارية لدى البنوك
٥,١٧٣,١٦٠	٩,٧٧١,٢٨٨	

١١. رأس المال المدفوع

٢٠١٢	٢٠١٣	
دولار أمريكي	دولار أمريكي	
٦٠,٠٠٠,٠٠٠	٦٠,٠٠٠,٠٠٠	رأس المال المصرح به
٦٠,٠٠٠,٠٠٠	٦٠,٠٠٠,٠٠٠	رأس المال المكتتب
٦٠,٠٠٠,٠٠٠	٦٠,٠٠٠,٠٠٠	رأس المال المدفوع

يتألف رأس مال الشركة المصرح به والمكتتب والمدفوع من ٦٠,٠٠٠,٠٠٠ سهماً عادياً بقيمة إسمية مقدارها ١ دولار أمريكي للسهم الواحد.

١٢. إحتياطي إجباري

تمثل المبالغ المتجمعة في هذا الحساب ما تم تحويله بنسبة ١٠% من الأرباح السنوية وفقاً لقانون الشركات وهو غير قابل للتوزيع على المساهمين.

١٣. قروض طويل الأجل

وقعت شركة غزة لتوليد الكهرباء بتاريخ ٢٨ أيلول ٢٠١١ إتفاقية مع أحد البنوك المحلية للحصول على قرض طويل الأجل بمبلغ ١١,٠٠٠,٠٠٠ دولار أمريكي. يسدد القرض بموجب هذه الإتفاقية على ١٠ أقساط نصف سنوية متساوية يبدأ سداد القسط الأول منها بتاريخ ١ نيسان ٢٠١٣ ويستحق القسط الأخير بتاريخ ١ تشرين الأول ٢٠١٧. يستحق على القرض نسبة فائدة سنوية بمعدل سعر الإقراض في أسواق لندن (ليبور) لستة أشهر مضافاً إليها ٢% بحد أدنى ٥% و حد أعلى ٧%. كما يستحق على القرض عمولة سنوية بمعدل ٠,٥%.

قامت الشركة خلال العام بتسديد القسط الأول من القرض والبالغ ١,١٠٠,٠٠٠ دولار أمريكي وبتوقيع إتفاقية إعادة جدولة أقساط القرض حيث تم التسديد المبكر لمبلغ ٤,٠٠٠,٠٠٠ دولار أمريكي وإعادة جدولة الرصيد المتبقي من القرض والبالغ ٥,٩٠٠,٠٠٠ دولار أمريكي ليسدد على ٩ أقساط نصف سنوية متساوية قيمة كل قسط مبلغ ٦٥٥,٥٥٦ دولار أمريكي إستحق القسط الأول منها بتاريخ ١ تشرين الأول ٢٠١٣ وتم تسديده خلال السنة.

لاحقاً لتاريخ القوائم المالية قامت شركة غزة لتوليد الكهرباء بالتسديد المبكر لكامل الرصيد المتبقي من القرض والبالغ ٥,٢٤٤,٤٤٤ دولار أمريكي.

وقعت شركة غزة لتوليد الكهرباء بتاريخ ٧ تشرين الثاني ٢٠١٣ إتفاقية مع بنك محلي آخر للحصول على قرض طويل الأجل بمبلغ ٥,٣٠٠,٠٠٠ دولار أمريكي. يسدد القرض بموجب هذه الإتفاقية على ١٦ قسط نصف سنوي، يستحق القسط الأول بتاريخ ٥ نيسان ٢٠١٤ ويستحق القسط الأخير بتاريخ ٥ كانون الأول ٢٠٢١. يستحق على القرض نسبة فائدة سنوية بمعدل سعر الإقراض في أسواق لندن (ليبور) لستة أشهر مضافاً إليها ٣% بحد أدنى ٥,٥% و حد أعلى ٧%. كما يستحق على القرض عمولة سنوية بمعدل ١%. تتمثل ضمانات القرض في تعهد شركة غزة لتوليد الكهرباء بتحويل حساب تحصيل الذمم المدينة المستحقة من سلطة الطاقة إلى هذا البنك ووضع البنك كمستفيد بشكل جزئي تحت بوليصة التأمين على موجودات ومعدات شركة غزة لتوليد الكهرباء بالإضافة إلى كفالة الشركة لشركة غزة لتوليد الكهرباء.

فيما يلي جدول تسديد أقساط القروض:

٢٠١٣	
دولار أمريكي	
١,٩٥٢,٦٠٠	٢٠١٤
١,٩٥٨,٤٩٤	٢٠١٥
١,٩٦٤,٤٤٢	٢٠١٦
١,٩٧٠,٤٤١	٢٠١٧
٦٦٥,٣٩٠	٢٠١٨
٢,٠٣٣,٠٧٧	ما بعد ٢٠١٨
١٠,٥٤٤,٤٤٤	

١٤. مخصص تعويض نهاية الخدمة

فيما يلي الحركة التي تمت على مخصص تعويض نهاية الخدمة خلال السنة:

٢٠١٢	٢٠١٣	
دولار أمريكي	دولار أمريكي	
١,٩٢٠,٣٥٨	٢,٠٨٩,٠٢٢	الرصيد في بداية السنة
٢٥٠,٠٩٩	٢٣٥,٣٠٤	إضافات خلال السنة
(٨١,٤٣٥)	(١٣,٩٠٦)	دفعات خلال السنة
٢,٠٨٩,٠٢٢	٢,٣١٠,٤٢٠	الرصيد في نهاية السنة

١٥. تسهيلات ائتمانية

قامت شركة غزة لتوليد الكهرباء بتاريخ ٧ تشرين الثاني ٢٠١٣ بالتوقيع على إتفاقية للحصول تسهيلات ائتمانية من أحد البنوك المحلية على شكل جاري مدين بمبلغ ٤,٧٠٠,٠٠٠ دولار أمريكي بنسبة فائدة سنوية تبلغ ٥% وعمولة سنوية بمعدل نسبة سنوية ١% على أن يسدد السقف المستغل من حساب الجاري مدين بعد عام من تاريخ إتفاقية التسهيلات الائتمانية. تتمثل ضمانات التسهيلات الائتمانية في تعهد شركة غزة لتوليد الكهرباء بتحويل حساب تحصيل الذمم المدينة المستحقة من سلطة الطاقة إلى البنك ووضع البنك كمستفيد بشكل جزئي تحت بوليصة التأمين على موجودات ومعدات شركة غزة لتوليد الكهرباء بالإضافة إلى كفالة الشركة لشركة غزة لتوليد الكهرباء. بلغ الرصيد المستغل مبلغ ٤,٧٠٠,٠٠٠ دولار أمريكي كما في ٣١ كانون الأول ٢٠١٣.

١٦. مطلوبات متداولة أخرى

٢٠١٢	٢٠١٣	
دولار أمريكي	دولار أمريكي	
١٠,٦٩١,٧٨٢	١٣,٧٣٦,٧٧٩	توزيعات مساهمين غير مدفوعة
٥,١٠٤,٧٩٣	٤,٨٢٠,٤٢٩	ذمم ومخصصات الصيانة
١,٤٧٥,٣٨٠	٧٩٢,٢١٤	مستحق لشركة اتحاد المقاولين
٣٢٩,٠٠٠	٣٢٩,٠٠٠	مكافآت أعضاء مجلس الإدارة
٣١٥,٦٧٢	٥٧٠,٧٥٠	مصاريف مستحقة ومخصصات أخرى
٤٨٣,٦٦٥	٤٧٨,٧٧٨	ضريبة رواتب *
١٤٧,٠٠٠	٢٩٤,٠٠٠	إيجار أرض المحطة
٢١٣,٤٩٨	٢٣٥,٩٤٣	مخصصات إجازات الموظفين
٧٥,٠٠٠	٧٥,٠٠٠	مستحق لمزودي الخدمات الاستشارية
٤١,٩٧٦	-	مستحق لمساهمين
١٨,٨٧٧,٧٦٦	٢١,٣٣٢,٨٩٣	

* لم تقم الشركة بإحتساب ضريبة دخل على رواتب موظفيها وذلك إستناداً إلى المرسوم الرئاسي الصادر في حزيران ٢٠٠٧ والخاص بإعفاء كافة مكلفي الضرائب في المحافظات الجنوبية (قطاع غزة) من الضرائب.

١٧. توليد الطاقة الكهربائية

يمثل هذا البند إيرادات فواتير توليد الطاقة الناتجة عن استخدام محطة الطاقة الكهربائية لصالح سلطة الطاقة وفقاً لاتفاقية شراء الطاقة والتي تم اعتبارها إيجاراً تشغيلياً وفقاً للتفسير رقم (٤) كما هو مشار إليه في إيضاح السياسات المحاسبية (٥,٣).

إن فواتير توليد الطاقة تعد بشكل جوهري قسماً ثابتاً على مدى العمر الإنتاجي المتوقع لمحطة الكهرباء يقارب متطلبات القسط الثابت لمعيار المحاسبة الدولي رقم (١٧) المتعلق بعقود الإيجار. وفقاً للاتفاقية تقوم سلطة الطاقة بالتسديد عن كافة الطاقة الكهربائية المتوفرة من محطة الطاقة الكهربائية دون الأخذ في الاعتبار قدرة سلطة الطاقة لاستيعاب هذه الطاقة وذلك بأسعار محددة مسبقاً في إتفاقية شراء الطاقة لكل سنة من سنوات هذه الاتفاقية، وكذلك فإن على سلطة الطاقة في جميع الأوقات، وعلى حسابها الخاص، توفير وتزويد المحطة بالوقود اللازم لإنتاج الطاقة.

١٨. خصومات ممنوحة على فواتير توليد الطاقة الكهربائية

يمثل هذا البند ما تم خصمه خلال السنة من فاتورة توليد الطاقة الكهربائية وذلك وفقاً لما أقره مجلس إدارة الشركة في جلسته المنعقدة بتاريخ ١٥ كانون الأول ٢٠١٢ بمنح سلطة الطاقة خصماً شهرياً بمبلغ ٢٥٠,٠٠٠ دولار أمريكي ابتداءً من فاتورة شهر كانون الثاني ٢٠١٣ وحتى إشعار آخر.

١٩. مصاريف تشغيلية

٢٠١٢	٢٠١٣	
دولار أمريكي	دولار أمريكي	
٦,٩٣١,٩٥١	٦,٩١٥,٨٨٤	إستهلاك عقارات وآلات ومعدات
٢,٤٠٤,٦٢١	٦,٨٣٥,٧٥٩	تشغيل وصيانة المحطة
٣,١٩٦,٩١٩	٤,٣٠٤,٧٤٧	رواتب وأجور ومكافآت
٧٣٤,٨٦٤	٨٦٨,٢٢٣	تأمين المحطة
٣٩٥,١٢٦	٦٤٠,٢٨٩	خدمات أمن
٢٥٠,٠٠٠	٤٠٠,٠٠٠	رسوم خدمات تطوير واستشارات فنية
٤٥٧,١٨٨	٣٨٨,٤٩٨	سفر ومواصلات
٧٥,٤٤٢	٢٦٣,٣٥٨	أتعاب مهنية واستشارية
٢٥٠,٠٩٩	٢٣١,١٢٧	تعويض نهاية الخدمة
١٦٧,٩٢٧	٢٢١,٥٨٣	إطفاء الموجودات غير الملموسة
١٦٤,٥٠٠	١٦٤,٥٠٠	مكافآت أعضاء مجلس الإدارة
١٤٧,٠٠٠	١٤٧,٠٠٠	إيجار الأرض
١٢٤,٦٤٩	١١٦,٤١١	تأمين موظفين
٥١,٥٣١	٧٥,٦٦٥	مستلزمات مكتبية
٦٩,٦٨١	٦٦,٦٥٣	هاتف وفاكس
٢٠,٥٣٤	٥٠,٥٣٤	أتعاب قانونية
٢٤,٠٨٠	٢٣,٦٣٨	رسوم إدراج في السوق المالي
٦,٩٥٧	١٨,٦٢٩	دعاية وإعلان
٩٨,٣٨٤	١٨٣,١٧٤	متفرقة
١٥,٥٧١,٤٥٣	٢١,٩١٥,٦٧٢	

٢٠. فوائد على الذمم المدينة المستحقة من سلطة الطاقة

وافق مجلس الإدارة خلال العام، التوقف عن إحتساب فوائد على الذمم المدينة المستحقة من سلطة الطاقة ابتداءً من فاتورة شهر شباط ٢٠١٣ وحتى إشعار آخر.

٢١. (مصاريف) إيرادات أخرى

فيما يلي تفاصيل هذا البند:

٢٠١٢	٢٠١٣	
دولار أمريكي	دولار أمريكي	
٩٦٩,٨١١	-	مخصصات لا لزوم لها
(١٠٩,١٤٢)	(١٣٩,٨٥٠)	فروقات ترجمة عملات
١٦٥,٦٥٥	(١٥٧,٧٠٨)	أخرى
١,٠٢٦,٣٢٤	(٢٩٧,٥٥٨)	

٢٢. الحصة الأساسية والمخفضة للسهم من ربح السنة

٢٠١٢	٢٠١٣	
دولار أمريكي	دولار أمريكي	ربح السنة
٨,٤١٤,٥٤١	٤,٥٦١,٩٩٥	
سهم	سهم	المتوسط المرجح لعدد الأسهم المكتتب بها خلال السنة
٦٠,٠٠٠,٠٠٠	٦٠,٠٠٠,٠٠٠	
دولار أمريكي	دولار أمريكي	الحصة الأساسية والمخفضة للسهم من ربح السنة
٠,١٤	٠,٠٨	

٢٣. توزيع أرباح نقدية

أقرت الهيئة العامة للشركة في إجتماعها الذي عُقد في ٢٣ نيسان ٢٠١٣ توصية مجلس الإدارة بتوزيع أرباح بمبلغ ٦,٠٠٠,٠٠٠ دولار أمريكي عن عام ٢٠١٢، وهو ما يعادل ١٠% من رأس المال المدفوع.

أقرت الهيئة العامة للشركة في إجتماعها الذي عُقد في ٢٥ نيسان ٢٠١٢ توصية مجلس الإدارة بتوزيع أرباح بمبلغ ٦,٠٠٠,٠٠٠ دولار أمريكي عن عام ٢٠١١، وهو ما يعادل ١٠% من رأس المال المدفوع.

٢٤. معاملات مع جهات ذات علاقة

يمثل هذا البند المعاملات التي تمت مع جهات ذات علاقة والتي تتضمن الشركات الحليفة والمساهمين الرئيسيين وأعضاء مجلس الإدارة والإدارة العليا وأية شركات يسيطرون عليها أو لهم القدرة على التأثير بها. يتم إعتقاد سياسة الأسعار والشروط المتعلقة بالأرصدة والمعاملات مع الجهات ذات العلاقة من قبل مجلس الإدارة.

إن المعاملات مع الجهات ذات العلاقة المتضمنة في قائمة المركز المالي الموحدة هي كما يلي:

٢٠١٢	٢٠١٣	طبيعة العلاقة	
دولار أمريكي	دولار أمريكي	مساهم رئيسي	نقد لدى البنك العربي
٢,٧٩٨,٧٩٨	٢,٨٢٣,٠١٦	مساهمون رئيسيون	مستحق من مساهمين
٣٧,١١٦	١,٩٩٨,٠٤٣	مساهم رئيسي	مستحق لشركة اتحاد المقاولين
١,٤٧٥,٣٨٠	٧٩٢,٢١٤	مساهم رئيسي	مستحق لمساهمين
٤١,٩٧٦	-	مساهمون رئيسيون	توزيعات مساهمين غير مدفوعة
١٠,٦٩١,٧٨٢	١٣,٧٣٦,٧٧٩	أعضاء مجلس الإدارة	مكافآت أعضاء مجلس الإدارة المستحقة
٣٢٩,٠٠٠	٣٢٩,٠٠٠		

تتضمن المعاملات مع الجهات ذات العلاقة في قائمة الدخل الموحدة ما يلي:

٢٠١٢	٢٠١٣	طبيعة العلاقة	
دولار أمريكي	دولار أمريكي		
٢٩٨,٧٦٤	-	مساهم رئيسي	مصاريف تمويل قرض وتسهيلات ائتمانية للبنك العربي
١٠٠,٠٠٠	٢٠٠,٠٠٠	شركة شقيقة	رسوم خدمات تطوير واستشارات فنية مقدمة من الشركة المتحدة للخدمات الهندسية
٤٧,٠٠٠	٣٠٥,٠٠٠	مساهم رئيسي	خدمات واستشارات مقدمة من شركة إتحاد المقاولين
٣٠٤,٥٤٣	٣٥٤,١٨٧		<u>تعويضات الإدارة العليا:</u>
٢٠,٧٢٥	٢٤,٠٣٤		رواتب وأجور
١٦٤,٥٠٠	١٦٤,٥٠٠		تعويض نهاية الخدمة
			مكافآت أعضاء مجلس الإدارة

٢٥. ضريبة الدخل

قامت السلطة الوطنية الفلسطينية بإعفاء شركة غزة لتوليد الكهرباء ومساهميها (فيما يتعلق بالأرباح الموزعة والإيرادات من شركة غزة لتوليد الكهرباء) من جميع الضرائب الفلسطينية، لكامل فترة الاتفاقية البالغة ٢٠ سنة ولأي فترة تمديد أخرى على الاتفاقية.

حتى تاريخ إصدار هذه القوائم المالية الموحدة لم تقم الشركة بعمل تسويات ضريبية مع الدوائر الضريبية عن أعمالها للفترة منذ التأسيس في ١٩٩٩ وحتى عام ٢٠١٢.

٢٦. الالتزامات التعاقدية والالتزامات المحتملة

تمثل الالتزامات التعاقدية والمحتملة ما يلي:

٢٠١٢	٢٠١٣	
دولار أمريكي	دولار أمريكي	
١٧,٤٥٢,٧٢٣	١٦,٤٧٣,١٢٢	اتفاقيات خدمات صيانة وتطوير واستشارات فنية
٢,٤٩٩,٠٠٠	٢,٣٥٢,٠٠٠	اتفاقية استئجار الأرض المقام عليها المحطة
٢,٩٢٣,٣٣٤	١,٦٥٣,٠٥٥	الجزء غير المسدد في استثمار في شركة حليفة
٢٢,٨٧٥,٠٥٧	٢٠,٤٧٨,١٧٧	

بالإضافة إلى ذلك، بلغت حصة الشركة من الالتزامات التعاقدية للشركة الحليفة مبلغ ٢٧١,٣٢٩ دولار أمريكي و ٥٩٣,١٢٢ دولار أمريكي كما في ٣١ كانون الأول ٢٠١٣ و ٢٠١٢ على التوالي.

تبلغ إجمالي فواتير توليد الطاقة الكهربائية المستقبلية من خلال استخدام المحطة وفقاً لاتفاقية شراء الطاقة كما في ٣١ كانون الأول ٢٠١٣ و ٢٠١٢ ما يلي:

٢٠١٢	٢٠١٣	
دولار أمريكي	دولار أمريكي	
٣٠,٤٥٣,١٢٠	٣٠,٧٤٦,٤٧٢	خلال سنة
١٢٤,٨٣٧,٣٩٢	١٢٦,١٠٢,٦٠٠	بعد سنة حتى خمس سنوات
٢٠٥,٨٦٦,١٩٢	١٧٣,٨٥٤,٥١٢	أكثر من خمس سنوات
٣٦١,١٥٦,٧٠٤	٣٣٠,٧٠٣,٥٨٤	

٢٧. القيمة العادلة للأدوات المالية

يوضح الجدول التالي مقارنة بين القيمة الدفترية والقيمة العادلة للأدوات المالية حسب تصنيفها في القوائم المالية الموحدة:

القيمة العادلة		القيمة الدفترية		
٢٠١٢	٢٠١٣	٢٠١٢	٢٠١٣	
دولار أمريكي	دولار أمريكي	دولار أمريكي	دولار أمريكي	
				موجودات مالية
٢٥,٦٩٠,٢٣٤	٢٩,٣٦٦,٦٤٣	٢٥,٦٩٠,٢٣٤	٢٩,٣٦٦,٦٤٣	ذمم مدينة
١٥٥,٤٠٨	٣,١٤٧,٣٥٣	١٥٥,٤٠٨	٣,١٤٧,٣٥٣	موجودات مالية أخرى
٥,١٦٦,٤٨٠	٩,٧٦٨,٢٩٩	٥,١٦٦,٤٨٠	٩,٧٦٨,٢٩٩	النقد والنقد المعادل
٣١,٠١٢,١٢٢	٤٢,٢٨٢,٢٩٥	٣١,٠١٢,١٢٢	٤٢,٢٨٢,٢٩٥	
				مطلوبات مالية
١١,٠٠٠,٠٠٠	١٠,٥٤٤,٤٤٤	١١,٠٠٠,٠٠٠	١٠,٥٤٤,٤٤٤	قروض طويل الأجل
-	٤,٧٠٠,٠٠٠	-	٤,٧٠٠,٠٠٠	تسهيلات ائتمانية
١٥,٢١٩,٩١٥	١٧,٩١١,٤٥١	١٥,٢١٩,٩١٥	١٧,٩١١,٤٥١	مطلوبات مالية أخرى
٢٦,٢١٩,٩١٥	٣٣,١٥٥,٨٩٥	٢٦,٢١٩,٩١٥	٣٣,١٥٥,٨٩٥	

إن القيمة العادلة للموجودات والمطلوبات المالية مقارنة بشكل كبير لقيمتها الدفترية. تم تحديد القيم العادلة للموجودات والمطلوبات المالية وفقاً للقيم التي يمكن أن تتم بها عمليات التبادل بين جهات معنية بذلك، باستثناء عمليات البيع الإجبارية أو التصفية.

إن القيم العادلة للذمم المدينة قصيرة الأجل والموجودات المالية الأخرى والتسهيلات الائتمانية والمطلوبات المالية الأخرى هي مقارنة بشكل كبير لقيمتها الدفترية وذلك لكون تلك الأدوات ذات فترات سداد أو تحصيل قصيرة الأجل.

تم تقدير القيمة العادلة للذمم المدينة طويلة الأجل والقروض الخاضعة للفائدة من خلال خصم التدفقات النقدية المتوقعة باستخدام نفس أسعار الفائدة لبنود تحمل نفس الشروط وصفات المخاطر.

٢٨. إدارة المخاطر

تتألف المطلوبات المالية للشركة من قروض طويلة الأجل وبعض المطلوبات المالية الأخرى. إن الهدف من هذه المطلوبات المالية هو تمويل نشاطات الشركة. بالإضافة إلى ذلك، تمتلك الشركة عدة موجودات مالية مثل الذمم المدينة وبعض الموجودات المالية الأخرى والنقد والنقد المعادل والتي تنشأ بشكل مباشر من نشاطات الشركة.

إن المخاطر الأساسية الناتجة عن الأدوات المالية للشركة هي مخاطر أسعار الفائدة ومخاطر الائتمان ومخاطر السيولة ومخاطر العملات الأجنبية. يقوم مجلس إدارة الشركة بمراجعة والموافقة على سياسات إدارة هذه المخاطر والتي تتلخص بما يلي:

مخاطر أسعار الفائدة

يوضح الجدول التالي حساسية قائمة الدخل الموحدة للتغيرات الممكنة المعقولة على أسعار الفائدة كما في ٣١ كانون الأول ٢٠١٣، مع بقاء جميع المتغيرات الأخرى المؤثرة ثابتة.

تتمثل حساسية قائمة الدخل الموحدة بأثر التغييرات المفترضة الممكنة بأسعار الفوائد على ربح الشركة لسنة واحدة، ويتم إحتسابها على الموجودات والمطلوبات المالية التي تحمل سعر فائدة متغير كما في ٣١ كانون الأول ٢٠١٣ و ٢٠١٢. لا يوجد تأثير مباشر على حقوق الملكية للشركة. إن أثر النقص المتوقع في أسعار الفائدة مساوٍ ومعاكس لأثر الزيادة المبينة أدناه:

الزيادة في سعر الفائدة نقطة أساس	الأثر على ربح السنة دولار أمريكي	
+ ١٠	(١٠,٥٤٤)	٢٠١٣ دولار أمريكي
+ ١٠	(١١,٠٠٠)	٢٠١٢ دولار أمريكي

مخاطر الائتمان

الشركة معرضة لمخاطر ائتمان ناتجة عن أن كافة إيرادات الشركة التابعة والناجمة عن إستخدام محطة الطاقة لتوليد الطاقة الكهربائية متأتية من طرف واحد وهو سلطة الطاقة. وفقاً لاتفاقية شراء الطاقة، يتوجب على سلطة الطاقة تزويد الشركة بكتاب اعتماد بنكي بمبلغ ٢٠,٠٠٠,٠٠٠ دولار أمريكي. حتى تاريخ هذه القوائم المالية الموحدة لم تقم سلطة الطاقة بتزويد شركة غزة لتوليد الكهرباء بكتاب الاعتماد كما هو مطلوب وفقاً لاتفاقية شراء الطاقة.

بالنسبة لمخاطر الائتمان الناتجة عن موجودات مالية أخرى فإن تعرض الشركة وشركتها التابعة لمخاطر الائتمان قد ينجم عن عجز الطرف الآخر عن الوفاء بالتزاماته والتي تساوي القيمة الدفترية لهذه الموجودات المالية.

مخاطر السيولة

تحد الشركة وشركتها التابعة من مخاطر السيولة من خلال توفير إمكانية الحصول على تسهيلات بنكية والحفاظ على رصيد من النقد مناسب لتغطية إلتزاماتها المتداولة وتمويل نشاطاتها التشغيلية ومتابعة تحصيل الذمم المدينة من سلطة الطاقة. يلخص الجدول أدناه توزيع المطلوبات المالية (غير مخصومة) كما في ٣١ كانون الأول ٢٠١٣ و ٢٠١٢ على أساس الفترة المتبقية للاستحقاق التعاقدية:

أقل من ٣ أشهر دولار أمريكي	٣ - ١٢ أشهر دولار أمريكي	أكثر من سنة إلى ٥ سنوات دولار أمريكي	المجموع دولار أمريكي	
٥,٢٥٠,٢٧١	٦٨٨,٦٠٥	٤,٨٢٠,٢٣٥	١٠,٧٥٩,١١١	٣١ كانون الأول ٢٠١٣
-	٤,٩٣٥,٠٠٠	-	٤,٩٣٥,٠٠٠	قروض طويلة الأجل
٢,٣٧٠,٨٤٥	١٥,٥٤٠,٦٠٦	-	١٧,٩١١,٤٥١	تسهيلات ائتمانية
٧,٦٢١,١١٦	٢١,١٦٤,٢١١	٤,٨٢٠,٢٣٥	٣٣,٦٠٥,٥٦٢	مطلوبات مالية أخرى
-	٢,٧١١,٠٣١	٩,٧٠٦,٣٩٦	١٢,٤١٧,٤٢٧	٣١ كانون الأول ٢٠١٢
٣,١١١,٩٤٣	١٢,١٠٧,٩٧٢	-	١٥,٢١٩,٩١٥	قروض طويلة الأجل
٣,١١١,٩٤٣	١٤,٨١٩,٠٠٣	٩,٧٠٦,٣٩٦	٢٧,٦٣٧,٣٤٢	مطلوبات مالية أخرى

مخاطر العملات الأجنبية

يبين الجدول التالي حساسية قائمة الدخل الموحدة للتغيرات الممكنة المعقولة في أسعار صرف الدولار الأمريكي مقابل العملات الأجنبية، مع بقاء جميع المؤثرات الأخرى ثابتة. إن أثر النقص المتوقع في أسعار العملات مساوٍ ومعاكس لأثر الزيادة المبيّنة أدناه:

الزيادة في سعر صرف الكورون		الزيادة في سعر صرف الشيفل الإسرائيلي		الزيادة في سعر صرف اليورو		
الأثر على ربح السنة	مقابل الدولار الأمريكي	الأثر على ربح السنة	مقابل الدولار الأمريكي	الأثر على ربح السنة	مقابل الدولار الأمريكي	
دولار أمريكي	%	دولار أمريكي	%	دولار أمريكي	%	
٢٤٤,٩٦٣	+١٠	(٩,١٧٩)	+١٠	١,٠٦٨	+١٠	٢٠١٣ دولار أمريكي
٢٣٧,٠٩٢	+١٠	(٧,٠٠١)	+١٠	(٢,٥٤٤)	+١٠	٢٠١٢ دولار أمريكي

٢٩. إدارة رأس المال

يتمثل الهدف الرئيسي فيما يتعلق بإدارة رأس المال الشركة بالتأكد من المحافظة على نسب رأسمال ملائمة بشكل يدعم نشاط الشركة ويعظم حقوق الملكية.

تقوم الشركة بإدارة هيكل رأس المال وإجراء التعديلات اللازمة عليها في ضوء تغيرات ظروف العمل. هذا ولم تقم الشركة بأية تعديلات على الأهداف والسياسات والإجراءات المتعلقة بهيكل رأس المال خلال السنة الحالية والسنة السابقة. إن البنود المتضمنة في هيكل رأس المال تتمثل في رأس المال المدفوع والاحتياطي الإجمالي والأرباح المدورة والبالغ مجموعها ٧٩,١١٩,٣٤٧ دولار أمريكي كما في ٣١ كانون الأول ٢٠١٣ مقابل ٨٠,٥٥٧,٣٥٢ دولار أمريكي كما في ٣١ كانون الأول ٢٠١٢.

٣٠. تركيز المخاطر في المنطقة الجغرافية

تمارس الشركة وشركتها التابعة كافة أنشطتهما في غزة. إن موجودات الشركة والتي تتمثل بشكل رئيسي من الممتلكات والآلات والمعدات تقع في غزة. إن عدم استقرار الوضع السياسي والاقتصادي في غزة يزيد من خطر ممارسة الشركة لأنشطتها التجارية ويمكن أن يؤثر سلباً على أدائها وعلى القدرة على إسترداد موجوداتها من خلال أنشطتها.